

SWISSMETAL

Precision in Copper

Prises de vue sur le vif au cours d'une journée ordinaire chez Swissmetal – un reportage photo informatif

Dans ce rapport annuel, vous allez découvrir une série de prises de vue de nos trois sites à Dornach, Reconvilier et Lüdenscheid. Les photographes ont pénétré dans notre environnement de travail quotidien. Ils montrent la vie interne de l'entreprise et offrent pour ainsi dire une vue derrière les coulisses. Les images prises illustrent à la fois les spécificités de chaque site tout en traduisant les nombreuses analogies et les points communs des différentes usines et des différents services.

SOMMAIRE

CHIFFRES CLÉS SUR CINQ ANS	6
ÉVOLUTION DU COURS DE L'ACTION	7
RAPPORT DU PRÉSIDENT DU CONSEIL D'ADMINISTRATION ET DU CEO	8
PROGRÈS STRATÉGIQUES ET PERSPECTIVES	12
VISION ET VALEURS CLÉS DE SWISSMETAL	14
CRÉATION DE VALEUR SUR L'EXERCICE ET PROGRAMME DE BONUS	15
LES PRIX DES MÉTAUX CONTINUENT DE GRIMPER	18
CLÔTURE DES COMPTES 2006 EN BREF	19
GOUVERNANCE D'ENTREPRISE	24
RAPPORT FINANCIER 2006	41
· GROUPE SWISSMETAL	41
· UMS USINES MÉTALLURGIQUES SUISSES HOLDING SA	63
ADRESSES DES SOCIÉTÉS DU GROUPE	74

BIENVENUE
WILLKOMMEN
BENVENUTO
WELCOME





DORNACH



LÜDENSCHIED

CHIFFRES CLÉS SUR CINQ ANS

GRUPE CONSOLIDÉ (CHF MILLIONS)	2006 ⁵⁾	2005 ³⁾	2004 ³⁾	2003 ³⁾	2002
Chiffre d'affaires brut	357.6	198.3	204.8	170.6	229.2
Chiffre d'affaires net	343.7	190.4	195.1	162.5	216.5
Valeur ajoutée brute (usines)*	118.0	103.5	117.7 ⁴⁾	103.5	134.7
Marge brute**	141.1	109.2	118.4	100.8	124.6
Résultats opérationnel avant amortissements (EBITDA)	27.6	16.0	20.2	12.4	2.5 ¹⁾
Résultat opérationnel (EBIT)	10.2	3.4	8.4	1.0	-27.6 ¹⁾
Résultat de l'exercice (EAT)	4.6	3.3	17.7	-6.9	-55.5 ¹⁾
Total du bilan	216.6	162.8	162.1	144.9	145.8 ²⁾
Actif circulant	130.4	94.8	99.1	80.7	73.8 ²⁾
Actif immobilisé	86.2	68.0	63.0	64.2	72.0 ²⁾
Fonds étrangers à court terme	57.9	22.9	27.7	73.7	66.0 ²⁾
Fonds étrangers à long terme	32.4	16.5	15.9	18.5	20.3 ²⁾
Fonds propres	126.3	123.4	118.5	52.6	59.4 ²⁾
Flux de trésorerie relatifs à l'exploitation	33.1	21.1	-4.6	11.2	18.1
Investissements	28.4	15.5	11.2	9.4	9.0
Effectif annuel moyen à plein temps	879	768	807	755	1'118
Dettes financières nettes (+) resp. avoirs (-)	9.7	-2.4	4.3	41.1	46.7
Cours de l'action au 31 décembre (CHF) ⁶⁾	26.9	14.3	12.2	24.5	23.4
Cours de l'action le plus élevé (CHF) ⁶⁾	29.0	16.7	26.6	25.2	63.0
Cours de l'action le plus bas (CHF) ⁶⁾	14.3	12.3	9.9	14.0	23.4
Résultat par action (EPS; CHF)	0.7	0.5	2.7	-8.1	-65.3
Capitalisation boursière ⁶⁾	176.1	93.3	79.9	20.8	19.9

* Valeur ajoutée brute (VAB): Chiffre d'affaires brut des usines moins le métal au coût standard

** Marge brute: Chiffre d'affaires net du Groupe moins le coût matière et les variations de stock

¹⁾ En tenant compte d'écritures extraordinaires pour la restructuration

²⁾ Swissmetal Busch-Jaeger GmbH, Lüdenscheid, et Swissmetal Deutschland Holding GmbH, Schwenningen, sont déconsolidées

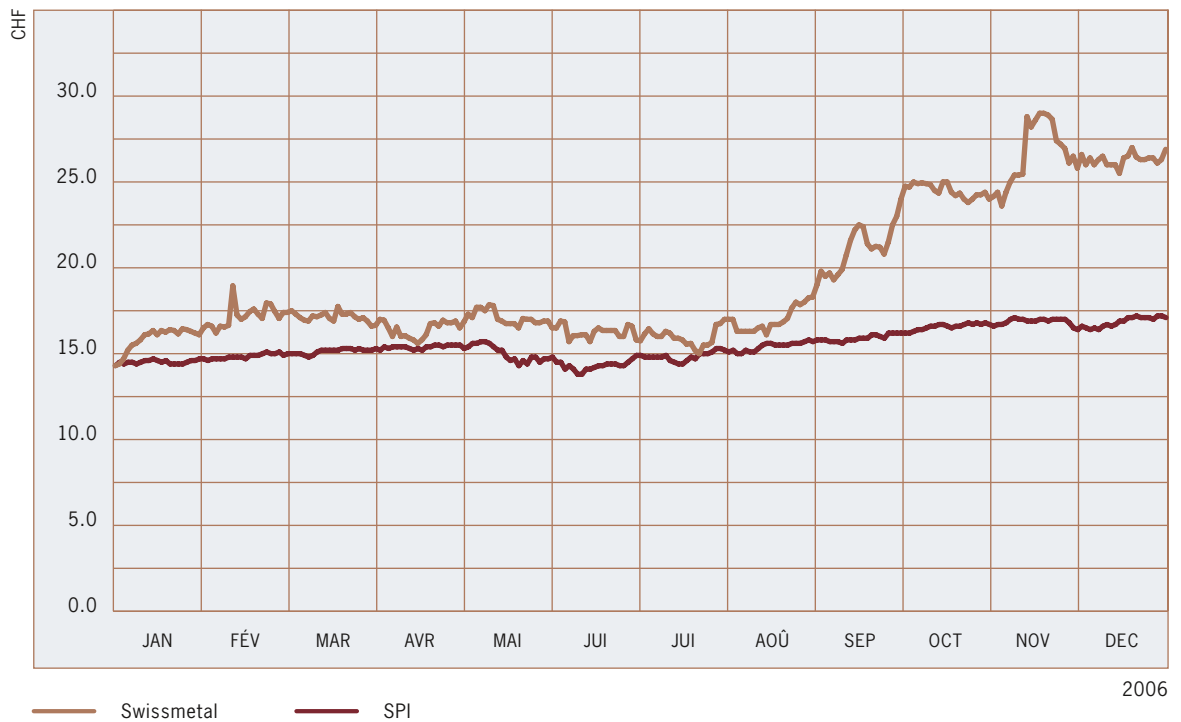
³⁾ sans Swissmetal Busch-Jaeger GmbH, Lüdenscheid, et Swissmetal Deutschland Holding GmbH, Schwenningen

⁴⁾ en raison du changement de la définition VAB en 2005, la valeur d'origine de CHF 114.0 millions a été corrigée à CHF 117.7 millions. Les valeurs préalables ont été conservées.

⁵⁾ Swissmetal Lüdenscheid GmbH (anciennement Busch-Jaeger Metallwerk GmbH), Lüdenscheid, depuis février 2006, inclu

⁶⁾ Le 12 juillet 2004, UMS Usines Métallurgiques Suisses Holding SA, Dornach, a fait l'objet d'un refinancement avec une réduction de capital par diminution de la valeur nominale des actions de CHF 100 à CHF 9.00 par action suivie d'une augmentation de capital. Les valeurs boursières antérieures à cette date correspondent aux valeurs publiées par la bourse suisse SWX, corrigées selon le facteur de recapitalisation.

ÉVOLUTION DU COURS DE L'ACTION



Le graphique ci-dessus montre l'évolution du cours de l'action Swissmetal par rapport à l'index Swiss Performance Index (SPI) pour la période du 1er janvier au 31 décembre 2006. Pour pouvoir comparer l'évolution de l'index SPI à celle du cours de l'action Swissmetal, la valeur SPI a été alignée au 1er janvier 2006 à celle de Swissmetal. La courbe SPI reflète l'évolution relative sur toute l'année à partir de la valeur initiale.

Alors que l'index SPI a augmenté de 20% entre le 1er janvier et le 31 décembre 2006, la valeur de l'action Swissmetal a quant à elle progressé de 88% au cours de la même période.

Chers Clients, Collaborateurs, Actionnaires
et autres Partenaires d'affaires,

L'augmentation substantielle de capital en été 2004 a permis à Swissmetal de se réorganiser et d'orienter le Groupe vers un avenir prometteur.

Apparemment, la direction que nous avons prise est approuvée par nos actionnaires, nos décisions stratégiques sont saluées et nos progrès opérationnels reconnus. Ceci a été particulièrement le cas pour l'année écoulée.

Les résultats de l'exercice 2006 sont au-dessus de nos attentes et sont le fruit d'une période très mouvementée. Le conflit du travail à Reconvilier n'est pas resté sans conséquences. Les prix des métaux qui ont augmenté de manière considérable ont tellement affecté notre force financière que nous avons même été obligés de refuser des commandes de clients au cours du deuxième semestre. Ainsi, nous n'avons pu profiter que de manière limitée de l'augmentation de la demande à l'échelle mondiale de nos spécialités à haute valeur ajoutée. Nos résultats ont été marqués positivement – en plus de la bonne conjoncture dans la branche – par l'acquisition de la société allemande Swissmetal Lüdenscheid GmbH, Lüdenscheid (anciennement Busch-Jaeger Metallwerk GmbH), qui a enregistré une bonne activité commerciale au cours de l'année écoulée. Le site de Lüdenscheid a également pris en charge une partie des commandes que nous avons dû y transférer à la suite de la grève au site de Reconvilier. Notre programme d'optimisation des stocks au cours d'une période où le niveau des prix des métaux a atteint son apogée nous a permis de vendre les stocks de métaux libérés à des conditions attractives. Sans ces différents facteurs, nos résultats en 2006 auraient été comparables à ceux de l'année précédente.

Le résultat opérationnel de l'exercice 2006 est satisfaisant. Malgré tout, Swissmetal a eu besoin d'un repositionnement fondamental. La fabrication de semi-produits cuivreux ordinaires, qui représente encore une part importante de notre portfolio de produits, est tout simplement sans avenir pour une société ayant des sites en Europe occidentale. La branche souffre de grandes surcapacités qui entraînent une érosion des prix par poussées parce que la plupart des clients ne se trouvent plus en Europe.

C'est pourquoi nous voulons renforcer la part de nos spécialités à haute valeur ajoutée – qui représente par chance la plus grande partie de notre portfolio de

produits. À côté de cela, nous voulons trouver d'autres champs d'activités proches de nos compétences qui nous permettent de continuer notre croissance sur la base de notre forte position de marché aux États-Unis, en France, en Allemagne, en Italie, en Suisse, tout comme en Inde et en Chine. Pour illustrer ces deux orientations, on peut citer les exemples suivants: au niveau des affaires courantes, la fabrication de tubes et de profilés à partir de notre alliage spécial CN8 pour l'industrie aéronautique et l'industrie pétrolière ou l'intégration en aval dans la distribution pour étendre nos affaires. Alors que les alliages CN8 représentent un nouveau niveau de création de valeur et «d'intelligence» de nos produits, la société américaine Avins Industrial Products Corp., Warren/NJ, acquise au cours de l'année écoulée peut devenir une plate-forme mondiale pour la commercialisation de produits similaires. Cette étape a plusieurs avantages. D'une part, 90% de nos clients venant des pays mentionnés plus haut souhaitent des prestations de services toujours meilleures, par exemple au niveau de la logistique sur place. Il ne suffit plus aujourd'hui d'emballer un produit dans une caisse et de l'expédier. Uniquement avec les produits Swissmetal, nous ne pouvons pas établir une présence locale dans ces pays. Avins Industrial Products Corp., Warren/NJ, aux États-Unis nous a montré la clef du succès dans ce domaine. Les produits Swissmetal y représentent environ 40% du chiffre d'affaires. Avins commercialise en même temps les produits semi-finis à base de cuivre ou similaires à d'autres sociétés non-concurrentes et gagne beaucoup d'argent avec cette activité! Disposer d'une division de commercialisation permettra à Swissmetal de conserver ces marges intéressantes au sein du Groupe et d'en gagner d'autres. Ainsi, nous pourrons également réagir de manière plus flexible à des scénarios d'avenir. Toute la branche des semi-finis cuivreux est en mutation, les flux de distribution sont de plus en plus globaux. C'est une chance que nous voulons saisir en nous positionnant dans l'activité commerciale.

2007 sera l'année au cours de laquelle nous voulons continuer de manière conséquente la restructuration de Swissmetal. Au même moment où ce rapport annuel paraît, notre nouvelle presse à extrusion est installée. Elle sera complétée par une nouvelle fonderie. Ainsi, Swissmetal disposera en Suisse – en plus des installations similaires en Allemagne – d'un centre de formage à chaud ultramoderne. À partir de 2008, nous récolterons les fruits de ces investissements. Nous

avons en ligne de mire d'augmenter la part des spécialités de notre portfolio de produits. Si des occasions se présentaient, nous grandirions également par de nouvelles acquisitions qui s'intègrent dans notre orientation stratégique.

Le challenge asiatique nécessite un pas de plus vers une présence locale. Notre programme de travail reste donc volumineux et varié. Les affaires courantes et les projets de transformation se complètent pour devenir une tâche exigeante en 2007. Espérons que nous ne vivrons plus une nouvelle «épreuve du feu» et que nous pourrions concentrer toute notre énergie sur une bonne performance opérationnelle et sur la restructuration stratégique de Swissmetal. Avec la compréhens-

sion et la collaboration constructive de tous les intéressés, comme nous avons pu la vivre avec une grande majorité d'entre eux, nous pourrions assurer pas à pas le succès durable de Swissmetal. Nous en sommes convaincus et vous remercions tous pour votre énorme soutien. Ensemble avec vous, nous voulons réaliser de nouveaux succès avec détermination et engagement personnel au courant de cette année.

Avec nos sincères salutations

J. Friedrich Sauerländer
Président du
Conseil d'administration

Martin Hellweg
CEO et membre du
Conseil d'administration





RECONVILIER



DORNACH

Datum 7.207 Tagesproduktion

	KONTI 1	Strangguss	KONTI 2
	Leg. Ø mm	Leg. Ø mm	Leg. Ø mm
Schicht	3170	43/6	3500
A			60A 2600
Schicht B	3170		
Schicht C			

La stratégie qui doit amener Swissmetal à devenir une entreprise profitable dotée d'une croissance durable est régulièrement validée, vérifiée et développée par le Conseil d'administration et le management. Les orientations importantes qui ont déjà été mentionnées dans de précédents rapports annuels et pour lesquelles l'entreprise a déjà bien avancé dans leur mise en œuvre au cours de l'exercice 2006, ont été confirmées, développées et adaptées. Des éléments supplémentaires y ont aussi été rajoutés.

Excellence opérationnelle en Europe Le repositionnement fondamental de l'entreprise avance et marque de plus en plus les activités industrielles existantes en Suisse et en Allemagne. En centralisant la transformation à chaud, c'est-à-dire les étapes de fonderie et d'extrusion, à Dornach et à Lüdenscheid, des synergies significatives sont réalisées. Le parc de nos installations est par là même modernisé, afin d'élargir le spectre de nos performances techniques et de l'orienter vers nos spécialités à haute valeur ajoutée. En même temps, la productivité est augmentée. Le plus grand projet d'investissement en cours est la nouvelle presse à extrusion pour les sites en Suisse qui avance selon le planning défini. Les premiers tests de l'installation à Dornach sont prévus pour l'été 2007 et le lancement de la pleine production est prévu pour mi-2008. À côté de cela, de nombreux autres projets techniques évoluent et ouvrent en partie de nouvelles possibilités techniques pour la fabrication de spécialités à haute valeur ajoutée. De tels projets combinés avec le transfert de certaines installations entre les sites contribuent à améliorer massivement le degré de spécialisation des usines, leur productivité, leur flexibilité, leur compétences techniques tout comme leurs capacités. Petit à petit, d'anciennes installations moins performantes et demandant en partie un entretien important peuvent être arrêtées. Avec elles disparaissent aussi de gros blocs de coûts fixes. Les trois usines de Swissmetal sont ainsi allégées, plus productives et plus performantes.

Marque faitière «Avins» pour des propres activités commerciales Afin de pouvoir proposer aux clients une palette encore plus large de produits et de solutions, Swissmetal intègre de plus en plus des semi-finis cuivreux d'autres fabricants et des produits similaires dans son assortiment. En se lançant dans le commerce international, l'entreprise peut utiliser sa forte position sur le marché et les relations clients établies dans des segments de marché intéressants pour y saisir de nouvelles chances de croissance. Par ailleurs, Swissmetal peut aussi suivre la tendance de plus en plus claire

qui fait que la clientèle de produits semi-finis à base de cuivre à la pointe de la technologie est toujours plus exigeante en matière de services et de conseils tout comme en prestations logistiques. Une société de distribution par pays peut mieux réaliser ce type de services si en même temps elle arrive à exploiter un volume plus important avec des produits tiers.

C'est pourquoi, au cours des deux prochaines années, Swissmetal va pas à pas externaliser ses activités de vente et de distribution et les réunir sous une filiale indépendante avec la marque faitière «Avins» qui est l'abréviation «d'Advanced Industrial Products». À cet effet, la nouvelle filiale du Groupe, Avins International SA, Dornach, a été fondée fin 2006. Celle-ci contrôle en même temps la société américaine Avins Industrial Products Corp., Warren/NJ, qui de son côté va ouvrir d'autres filiales sur les marchés stratégiques de Swissmetal.

En s'ouvrant par le biais de sa nouvelle marque de distribution aux produits d'autres fabricants, Swissmetal peut concentrer de manière accélérée ses propres sites sur la fabrication de produits exigeants au niveau des spécifications techniques (alliage, forme ou dimension). Avec ce type de produits, Swissmetal peut se démarquer durablement de la concurrence par son savoir-faire, ses compétences techniques et ses capacités. Les trois sites de production actuels de Swissmetal doivent ainsi œuvrer dans le secteur high-tech de la branche qui correspond à leur grand savoir-faire et en même temps à la structure des coûts de ses sites qui rend obligatoire une orientation conséquente vers des produits à haute valeur ajoutée. L'extension de la stratégie de Swissmetal qui consiste à proposer à ses clients des produits à la fois de sa propre fabrication et d'autres fabricants permet à l'entreprise d'avoir une palette plus étendue et de proposer un niveau de service nettement plus élevé dans ses marchés clés.

Consolidation industrielle Alors que l'industrie des semi-produits cuivreux souffre dans l'ensemble d'une surcapacité importante, certaines entreprises spécialisées arrivent à se maintenir sur les marchés en se différenciant avec des solutions de haute technicité et à être profitables voire même très profitables. Ces spécialistes produisent des tonnages modestes et il s'avère qu'une consolidation et une exploitation commune d'installations lourdes en investissements et en coûts d'exploitation, par exemple la transformation à chaud, s'imposent. Par ailleurs, la majorité des marchés de spécialités fonctionnent de plus en plus globalement. Swissmetal promeut la consolidation parmi les fabricants spécialisés et a la ferme intention

d'en devenir l'architecte. Swissmetal a pu réaliser un premier pas dans ce sens au cours de l'année 2006 par l'acquisition de Busch-Jaeger Metallwerk GmbH (aujourd'hui Swissmetal Lüdenscheid GmbH), Lüdenscheid/Allemagne.

Stratégie pour l'Asie Swissmetal travaille à plusieurs projets concernant son implantation en Asie, le continent connaissant la plus forte croissance dans la branche des semi-produits cuivreux. L'objectif est si possible de construire ou d'acquérir une unité de production sur place et d'y apporter les investissements techniques et le savoir-faire nécessaires pour l'amener au niveau technologique des usines principales. L'entreprise veut ainsi se rapprocher des clients, produire à des coûts plus bas et profiter des grandes chances de croissance dans cette région du globe.

Innovation, recherche et développement Swissmetal a fait d'énormes progrès au cours de l'exercice 2006 avec le développement de produits très haut de gamme et totalement novateurs. En investissant continuellement dans la recherche et le développement, Swissmetal s'ouvre à de nouveaux segments de marché qui se caractérisent par une forte croissance et dans

lesquels l'entreprise peut clairement se différencier grâce à ses spécialités. Ainsi, Swissmetal a pu enregistrer le 28 septembre 2006 la première commande commerciale pour des tubes de précision de grande dimension fabriqués avec le nouvel alliage CN8 en utilisant le procédé Osprey. Il s'agissait d'une application pour l'industrie pétrolière. D'autres champs d'application se trouvent dans l'aéronautique et l'industrie des machines lourdes – tous des domaines à croissance intéressante.

En tout et pour tout, Swissmetal a avancé d'une manière pragmatique en 2006 vers des orientations stratégiques connues. En initiant l'intégration en aval dans la distribution internationale et le lancement d'un nouveau produit destiné aux techniques du bâtiment, le Groupe s'offre de nouvelles perspectives de croissance intéressantes.

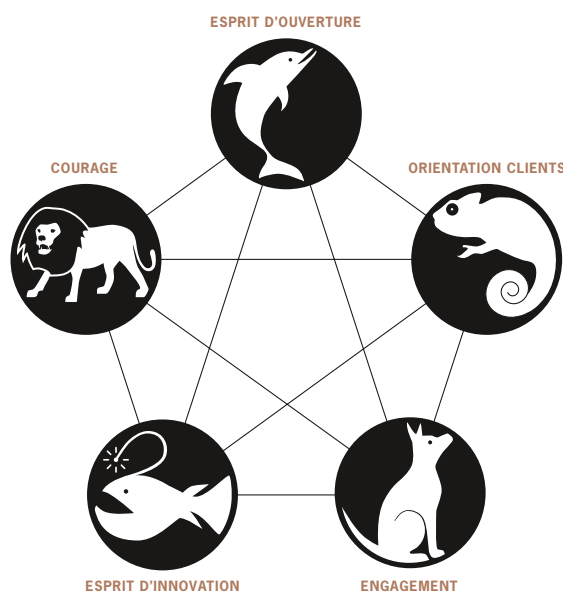
Swissmetal – c'est-à-dire ses différents sites qui ont été réunis il y a bien vingt ans pour former le Groupe actuel – dispose par sa grande tradition et sa longue histoire des cultures et des valeurs fortes. Malheureusement, l'empreinte locale, c'est-à-dire l'identification des collaboratrices et des collaborateurs à un site spécifique, était souvent plus forte que l'engagement pour l'ensemble du Groupe. Les forces centrifuges résultant du conflit entre l'entreprise dans son ensemble et un site en particulier ont très certainement été un facteur déclencheur des événements survenus à Reconvilier entre l'automne 2004 et le printemps 2006. Lors de la gestion de la crise à Reconvilier, crise qui perdure encore aujourd'hui, et avec l'acquisition et l'intégration d'un nouveau site en Allemagne, Swissmetal Lüdenscheid GmbH, Lüdenscheid (anciennement Busch-Jaeger Metallwerk GmbH), il était devenu nécessaire de donner à tous les sites une culture d'entreprise commune. Dans ce contexte, le besoin d'avoir une identité et la présentation d'une «culture Swissmetal» s'étaient aussi accentués. Se rajoute à cela le fait que Swissmetal est une entreprise qui s'est beaucoup transformée et développée au cours des dernières années et qui a prévu pour les années à venir d'avancer au niveau stratégique, technique et organisationnel. Cette dynamique croissante répond aux impératifs du marché. Elle doit être soutenue par les collaborateurs, les clients et les actionnaires. La direction de l'entreprise doit être au clair avec la vision à long terme, la stratégie orientée vers le futur et les valeurs qui s'appliquent.

En automne 2006, Swissmetal a commencé à formuler pour le Groupe des objectifs, des valeurs et des normes qui soient motivants, appropriés et intégrants. Une petite brochure a été réalisée présentant et expliquant la vision à long terme de Swissmetal et ses cinq valeurs clés. Ces dernières constituent une référence pour la direction et la collaboration au sein de l'entreprise.

Notre vision est très simple: «Nous voulons devenir un partenaire de premier choix, profitable, global et capable d'apporter des solutions de précision en métal à des marchés de haute technologie».

Nos cinq valeurs clés sont: esprit d'ouverture – orientation clients – engagement – esprit d'innovation – courage.

Au courant de l'année 2007 et bien au-delà, la vision et les valeurs clés seront répercutées à travers toute l'organisation. Grâce à des workshops à tous les niveaux, les thèmes seront concrétisés et mis en pratique. Les moyens de communication internes de Swissmetal y jouent un rôle essentiel. Mais le plus important est que les cinq valeurs soient vécues par tous les cadres au quotidien. C'est pourquoi, ces valeurs sont reprises dans différents processus RH, par exemple lors de la sélection et l'évaluation de personnel, ainsi que dans le développement du management. Le programme de bonus «Nordstern» mis en place en 2006 pour tous les cadres du Groupe appuie l'orientation commune et la stratégie à long terme pour la création de valeur. La combinaison de mesures visant le comportement d'une part et la bonne motivation d'autre part contribue d'une manière importante à l'intégration, la cohésion et la dynamique du Groupe Swissmetal.



Après l'introduction du nouveau programme de bonus «Nordstern» au 1er janvier 2006, le premier versement des bonus calculés sur cette base sera effectué en avril 2007. Au moment de la mise en place de ce plan, le Conseil d'administration avait convenu avec le management un objectif fixe sur cinq ans qui sera à nouveau complété au bout de trois ans pour trois années supplémentaires. Ainsi, le management dispose continuellement d'une référence fixe sur cinq ans qui contribue de manière décisive à une vision à long terme. Participant à ce programme de bonus, les membres de la direction générale, les membres de la direction du Groupe ainsi que les cadres, ce qui représente en tout une centaine de personnes.

Valeur ajoutée (Value Added) Le terme de valeur ajoutée Value Added (VA) exprime la contribution à la valeur, c'est-à-dire que le résultat financier ne tient pas seulement compte des bénéfices de l'entreprise, mais également des coûts du capital investi. On utilise aussi les termes «Economic Value Added» ou «Economic Profit» dans la littérature comptable.

Programme de bonus «Nordstern» Dans le programme de bonus «Nordstern», ce n'est pas le montant de la valeur ajoutée qui est déterminant, mais l'évolution par rapport à l'année précédente exprimée en francs suisses. L'évolution de la valeur ajoutée est mesurée sur une base réelle et non pas d'après le budget annuel. Par ailleurs, contrairement aux anciens plans bonus, «Nordstern» ne connaît pas d'objectifs individuels ou spécifiques à un secteur. Il s'agit de guider le comportement décisionnel du management vers un seul objectif de groupe afin de renforcer la concordance entre les intérêts des actionnaires et ceux du management. Définir des objectifs individuels ou spécifiques à un secteur dont le degré d'atteinte dépend de l'estimation subjective du supérieur hiérarchique et dont la contribution à l'optimisation de l'ensemble de l'entreprise est souvent difficilement mesurable est désormais une pratique qui appartient au passé. Certes les objectifs individuels, les objectifs de secteur et également le budget annuel restent toujours des instruments de direction pour le management, néanmoins ils n'ont pas d'importance dans la détermination du bonus. Ce qui est décisif, c'est l'augmentation de la valeur ajoutée réalisée par le management.

Dans le contrat de travail de chaque participant au programme de bonus, un «bonus ciblé» est défini. Lorsque la valeur ajoutée progresse selon les objectifs définis sur cinq ans par le Conseil d'administration et le management, alors la totalité du bonus ciblé est versée. Les objectifs fixés peuvent aussi ne pas être atteints ou dépassés. Ces variations sont alors absorbées par un «bonus en banque». Pour cela un compte personnel virtuel sera géré pour chaque participant où seront inscrits les bonus ou les malus en fonction du degré d'atteinte des objectifs (non atteints ou dépassés).

Au cours de l'exercice 2006, l'objectif de la valeur ajoutée a été dépassé. Le bonus ciblé plus un tiers du dépassement seront versés. Le reste sera porté au compte du bonus en banque et entrera dans le calcul du bonus 2007. Ainsi le bonus en banque sera exposé à une éventuelle baisse de la valeur ajoutée.

Le bonus en banque comporte un important élément incitatif afin de pouvoir garder les bons éléments dans l'entreprise. En cas de départ de l'entreprise, un collaborateur ne percevra qu'un tiers du bonus en banque et ne touchera rien d'un éventuel solde de bonus en banque ou d'un bonus ciblé pour l'année en cours (les exceptions sont stipulées dans le règlement).

La définition d'objectifs fixés sur cinq ans et le mécanisme du bonus en banque illustrent bien l'orientation à long terme du programme de bonus. Ainsi, «Nordstern» est un système bien réfléchi comparé aux plans de bonus traditionnels qui, la plupart du temps, ne tiennent compte que de la marche des affaires de l'année écoulée. Le management ne peut ainsi augmenter ses revenus sous «Nordstern» que s'il prend les bonnes décisions pour augmenter durablement et sur le long terme la valeur de l'entreprise.





LÜDENSCHIED



DORNACH

LES PRIX DES MÉTAUX CONTINUENT DE GRIMPER

Même les experts en métaux de longue date ont qualifié l'année 2006 comme étant une des années les plus délirantes de notre histoire ou comme disait un jour un de nos fournisseurs de métaux: «Les prix dansent à nouveau la farandole». Ceci s'explique par le fait que les marchés des métaux ont été très volatiles en 2006 – avec une évolution des prix en dents de scie – et qu'en plus les matières premières se négociaient à des prix extrêmement élevés.

La montée vertigineuse des prix s'explique principalement par une demande soutenue à l'échelle mondiale, un déséquilibre entre les besoins et la production et les nombreux engagements pris par les investisseurs de capitaux.

Au niveau des besoins, l'appétit croissant de la Chine, de l'Inde et d'autres pays émergents pour les matières premières justifie avant tout cette évolution des prix. Alors que les années précédentes étaient plutôt modérées d'un point de vue économique, les quantités produites de nos métaux principaux ont été réduites chez certains producteurs car les frais de production n'étaient plus couverts en raison des prix des métaux très bas. De nombreuses exploitations minières et fonderies ont d'ailleurs fermé.

La pénurie de l'offre des producteurs, accentuée par des conflits du travail dans les exploitations minières, a contribué à la baisse constante des stocks officiels

dans les dépôts du LME (London Metal Exchange) les ramenant ainsi à leur niveau historique le plus bas. La hausse des prix s'est donc encore amplifiée.

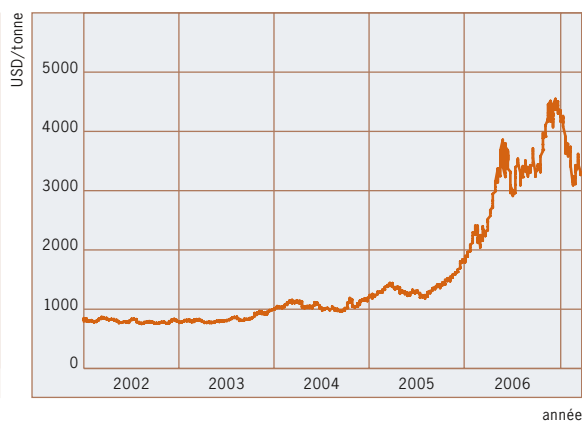
En dehors de ces mécanismes fondamentaux, il ne faut pas oublier les engagements importants d'investisseurs en capitaux. Ces derniers jouent un rôle toujours plus significatif et représentent ainsi un facteur non prévisible sur le marché des matières premières. C'est pourquoi il n'est pas toujours possible de comprendre les évolutions des prix, ce qui rend la gestion physique des matières premières toujours plus difficile.

Il faut noter à ce niveau que le Groupe Swissmetal n'est que très peu exposé au risque de fluctuation des prix des métaux. Le service achats métaux sécurise matériellement les engagements de la vente. De ce fait, seules les réserves qui ne sont pas liées à des obligations de livraison, donc majoritairement le matériel se trouvant en cours de fabrication, aussi appelé solde porteur de risque, sont exposées à la volatilité du marché. Ce solde a été réduit en volume dans le cadre des mesures d'optimisation des stocks de 85% en 2005 à 71% en 2006. Néanmoins, par le fait que Swissmetal applique le principe LIFO (last-in-first-out), la valeur du risque pour ce volume se situe à un niveau très bas. À fin 2006, la valeur du solde porteur de risque s'est élevée à CHF 21.4 millions, ce qui correspond à 31% de la valeur comptable des stocks.

Cuivre 3 mois



Zinc 3 mois



Nickel 3 mois



COMPTE DE RÉSULTATS CONSOLIDÉ

Chiffre d'affaires brut et valeur ajoutée brute (VAB)

Le Groupe Swissmetal* a réalisé en 2006 un chiffre d'affaires brut de CHF 357.6 millions, soit une hausse de CHF 159.3 millions (+80%) par rapport à l'année précédente. Plusieurs raisons expliquent cette augmentation significative. Premièrement, cette valeur contient le chiffre d'affaires de Busch-Jaeger Metallwerk GmbH, Lüdenscheid, en Allemagne, acquise en février 2006, dont la dénomination sociale est aujourd'hui Swissmetal Lüdenscheid GmbH. Avec ses deux usines en Suisse, à Dornach et à Reconvilier, Swissmetal dispose ainsi de trois sites de production. Deuxièmement, le chiffre d'affaires a été influencé positivement par une conjoncture plus favorable dans la branche. Troisièmement, tout comme en 2005, les prix des métaux ont nettement augmenté cette année, même si la tendance s'est quelque peu inversée vers la fin de l'année. Pour finir, des revenus supplémentaires de plus de CHF 23.5 millions ont été générés par la vente de métaux dans le cadre du programme d'optimisation de Swissmetal. En revanche, la grève de 30 jours au site de Reconvilier et ses conséquences ont fait baisser le chiffre d'affaires. Mais la somme de tous ces effets a néanmoins permis une nette progression du chiffre d'affaires.

La valeur ajoutée brute**, c'est-à-dire le chiffre d'affaires brut moins le métal à son coût standard, a augmenté de 14% par rapport à 2005 pour atteindre CHF 118.0 millions. Par rapport à l'année précédente, la différence au niveau de la valeur ajoutée brute est nettement inférieure à celle au niveau du chiffre d'affaires brut, parce que la VAB est apurée de l'effet du prix du métal.

Les plus importants segments de marché de Swissmetal se sont développés différemment au cours de l'exercice 2006. Les secteurs des spécialités profilées pour les appareils électriques, le bâtiment et l'horlogerie ont nettement progressé en 2006 par rapport à l'année précédente. En revanche, le chiffre d'affaires généré par les fils et les barres pour les connecteurs électroniques a reculé par rapport à 2005, bien que la demande ait été soutenue. Ceci s'explique par la grève au site de Reconvilier au début de l'année 2006. Le secteur de la bureautique a lui aussi été touché par cette grève, mais la situation a pu être partiellement compensée par un transfert de la production vers les autres sites de Swissmetal.

* Contient les chiffres de Swissmetal Lüdenscheid GmbH (anciennement Busch-Jaeger Metallwerk GmbH), Lüdenscheid, pour la période du 1er février au 31 décembre 2006.

** La VAB 2006 n'est pas tout à fait comparable à celle de 2005, car elle contient désormais les valeurs de Swissmetal Lüdenscheid GmbH, Lüdenscheid, qui sont en partie calculées différemment et font actuellement l'objet d'une harmonisation dans le cadre d'un projet informatique.

Résultat opérationnel (EBIT)

Avec une marge brute de CHF 141.1 millions, Swissmetal a enregistré une augmentation de CHF 31.9 millions par rapport à l'année précédente, soit une hausse de 29% qui est le résultat de trois facteurs clés. Premièrement, par l'acquisition de Swissmetal Lüdenscheid GmbH, Lüdenscheid, le volume d'affaires dans son ensemble a augmenté et donc aussi la marge brute. Deuxièmement, le programme d'optimisation de la gestion des stocks qui a déjà été mentionné a apporté une contribution positive de l'ordre de CHF 15.7 millions sur la marge brute. Troisièmement, ce résultat comprend également CHF 3.8 millions de contribution au résultat par une réévaluation de la valeur ajoutée suite à une modification d'estimations des stocks.

Les charges de personnel ont représenté CHF 77.3 millions. L'augmentation en valeur absolue de CHF 11.7 millions (+18%) est le résultat de plusieurs facteurs: d'une part, l'achat de l'usine à Lüdenscheid au début de l'année 2006 avec près de 180 collaborateurs a entraîné une augmentation des charges; d'autre part, la suppression de près de 100 postes à temps plein au site de Reconvilier à la suite de la grève a fait de nouveau baisser les charges de personnel. L'effectif moyen est passé en tout de 768 postes à temps plein en 2005 à 879 en 2006.

En relation avec la marge brute, les charges de personnel ont représenté 55% en 2006. Ce taux passe à 64% si l'on tient compte de la réduction des stocks et de la correction de la valeur travail alors qu'il était de l'ordre de 60% en 2005. Ceci s'explique essentiellement par le niveau encore élevé de l'absentéisme pour cause de maladie à Reconvilier après la fin de la grève et par d'autres frais supplémentaires en personnel. À Reconvilier, il a été nécessaire d'engager du personnel temporaire moins efficace, générant des coûts tout aussi élevés.

Les charges d'exploitation et de gestion ont atteint CHF 38.4 millions en 2006, soit une augmentation de CHF 9.4 millions par rapport à l'année précédente. L'augmentation de cette valeur s'explique non seulement

par l'intégration du site allemand à Lüdenscheid, mais aussi par des facteurs uniques comme la grève de février 2006, l'acquisition de Swissmetal Lüdenscheid GmbH, Lüdenscheid, ou l'enquête préalable concernant Avins Industrial Products Corp., Warren/NJ. Se sont rajoutées par ailleurs des dépenses non activables résultant de la mise en place de SAP sur le site allemand.

Au total, l'impact réel sur l'EBIT provenant de la grève, y compris les marges contributives non réalisées dues à la non-production, est estimé à un montant entre CHF 5.0 et 10.0 millions.

Swissmetal a réalisé en 2006 un résultat opérationnel avant amortissements (EBITDA) de CHF 27.6 millions. Comparé à la même période de l'année précédente, l'EBITDA a ainsi augmenté de CHF 11.6 millions (+73%).

Les amortissements se sont montés à CHF 17.4 millions en 2006, soit une augmentation de CHF 4.9 millions (+39%) par rapport à 2005. Cette augmentation résulte de l'acquisition de la société allemande. Par ailleurs, des amortissements non planifiés ont été réalisés au quatrième trimestre 2006 dans le cadre de la stratégie d'optimisation des coûts au niveau de la transformation à chaud. Ils se sont montés à plus de CHF 3.5 millions.

Ceci donne un résultat opérationnel (EBIT) de CHF 10.2 millions, soit une amélioration de CHF 6.8 millions (+198%) par rapport à l'année précédente.

Résultat après impôts (EAT) Le résultat financier a atteint CHF -2.1 millions en 2006. Ainsi, pour la première fois depuis l'augmentation du capital en 2004, Swissmetal enregistre de nouveau des frais financiers significatifs. Ceci s'explique par l'acquisition du site à Lüdenscheid, qui s'est faite en partie par des capitaux étrangers, tout comme par l'augmentation des besoins financiers au niveau de l'actif circulant net des sites en Suisse en raison de l'augmentation des prix des métaux, ce qui a surcompensé l'effet positif du programme d'optimisation des stocks.

En 2006, les charges fiscales ont atteint CHF 3.6 millions, soit une augmentation de CHF 2.7 millions. Ceci s'explique par une hausse du résultat avant impôts (EBT) de CHF 4.0 millions par rapport à celui de l'année précédente atteignant ainsi en 2006 CHF 8.2 millions, les bénéfices relativement élevés de la société allemande Swissmetal Lüdenscheid GmbH, Lüdenscheid, ayant augmenté le taux d'imposition.

Le résultat après impôts (EAT) a atteint CHF 4.6 millions, soit une amélioration de CHF 1.3 million par rapport à l'année précédente.

BILAN CONSOLIDÉ

Le bilan consolidé s'est élevé à CHF 216.6 millions en 2006, soit une augmentation de CHF 53.8 millions par rapport au 31 décembre 2005. Cette progression s'explique avant tout par l'acquisition de la société allemande. D'autres facteurs ont encore influencé le bilan comme la hausse soutenue du chiffre d'affaires combinée à des prix des métaux en nette augmentation.

Du côté de l'actif, l'actif circulant d'un montant de CHF 130.4 millions contribue à 60% au bilan alors que l'actif circulant avec CHF 86.2 millions y participe à 40%.

L'actif circulant a augmenté de CHF 35.5 millions (+37%) par rapport à l'année précédente, ce qui s'explique avant tout par l'intégration du stock de Swissmetal Lüdenscheid GmbH, Lüdenscheid. En Suisse, les stocks ont certes diminué en volume depuis le début de l'année à hauteur de 34%, mais la hausse des prix des matières premières ont plus que compensé cet effet.

Les créances clients ont représenté au 31 décembre 2006 CHF 31.0 millions. Ce chiffre est quasiment identique à celui à la même date de l'année précédente, car une grande partie de ce montant a été cédée à un organisme d'affacturage (factoring) et n'apparaît donc plus dans le bilan de Swissmetal.

Parmi les CHF 86.2 millions de l'actif circulant, CHF 20.5 millions ont été comptabilisés pour des installations en construction et concernent essentiellement la nouvelle presse à extrusion. Est également compris dans l'actif circulant au 31 décembre 2006 un goodwill de CHF 4.6 millions résultant de l'achat de la société allemande.

Au niveau du passif, la part que représentent les fonds étrangers contribue à 42% au bilan avec un montant de CHF 90.3 millions, les fonds propres quant à eux correspondent au 58% restants, soit en valeur absolue CHF 126.3 millions. Au cours de l'exercice 2006, les fonds étrangers à court terme se sont élevés à CHF 57.9 millions, soit une augmentation de CHF 35.1 millions (+153%) par rapport à l'année précédente. Ce résultat comprend à la fois les crédits supplémentaires

inclus dans la société allemande acquise en 2006 ainsi que du financement supplémentaire de l'actif circulant en raison de l'augmentation du chiffre d'affaires et des prix des métaux.

Les fonds étrangers à long terme ont progressé de CHF 15.9 millions par rapport à l'année précédente pour atteindre CHF 32.4 millions à fin décembre 2006.

Essentiellement en raison de l'augmentation des fonds étrangers à court terme, l'endettement net a atteint CHF 44.0 millions au 31 décembre 2006, alors que les liquidités nettes s'élevaient à CHF 2.4 millions à la même date.

VARIATION DES FONDS PROPRES CONSOLIDÉS

Swissmetal a réalisé en 2006 un flux de trésorerie relatif à l'exploitation (Operating Cash Flow) de CHF 33.1 millions. Cette valeur est de CHF 12.0 millions supérieure à celle enregistrée au cours de la même période de l'année précédente. Par la réduction du fonds de roulement net, il a été possible d'obtenir en 2006 des liquidités à hauteur de CHF 10.5 millions (année précédente: 5.7 millions).

En 2006, Swissmetal a engagé des investissements de l'ordre de CHF 28.4 millions, soit une progression de 84% par rapport à l'année précédente où le volume des investissements représentait CHF 12.9 millions. Sont compris dans cette somme, CHF 14.2 millions pour la nouvelle presse à extrusion et CHF 10.1 millions pour l'achat de la société allemande. D'autres investissements concernaient tout particulièrement deux compresseurs à piston stationnaires et de l'équipement informatique.

Le Free Cash Flow a atteint CHF 4.7 millions en 2006, soit une baisse de CHF 0.9 million par rapport à l'année précédente, ce qui s'explique avant tout par les importants investissements engagés en 2006.

AVINS INDUSTRIAL PRODUCTS

La société Avins Industrial Products Corp., Warren/NJ, n'entrera dans le périmètre de consolidation qu'en 2007. Comptant 17 collaborateurs, cette société a généré en 2006 un chiffre d'affaires net d'USD 28.9 millions (dont USD 11.5 millions avec des produits fabriqués par Swissmetal) et un résultat opérationnel (EBIT) d'USD 1.1 million (les normes comptables US GAAP sont appliquées).





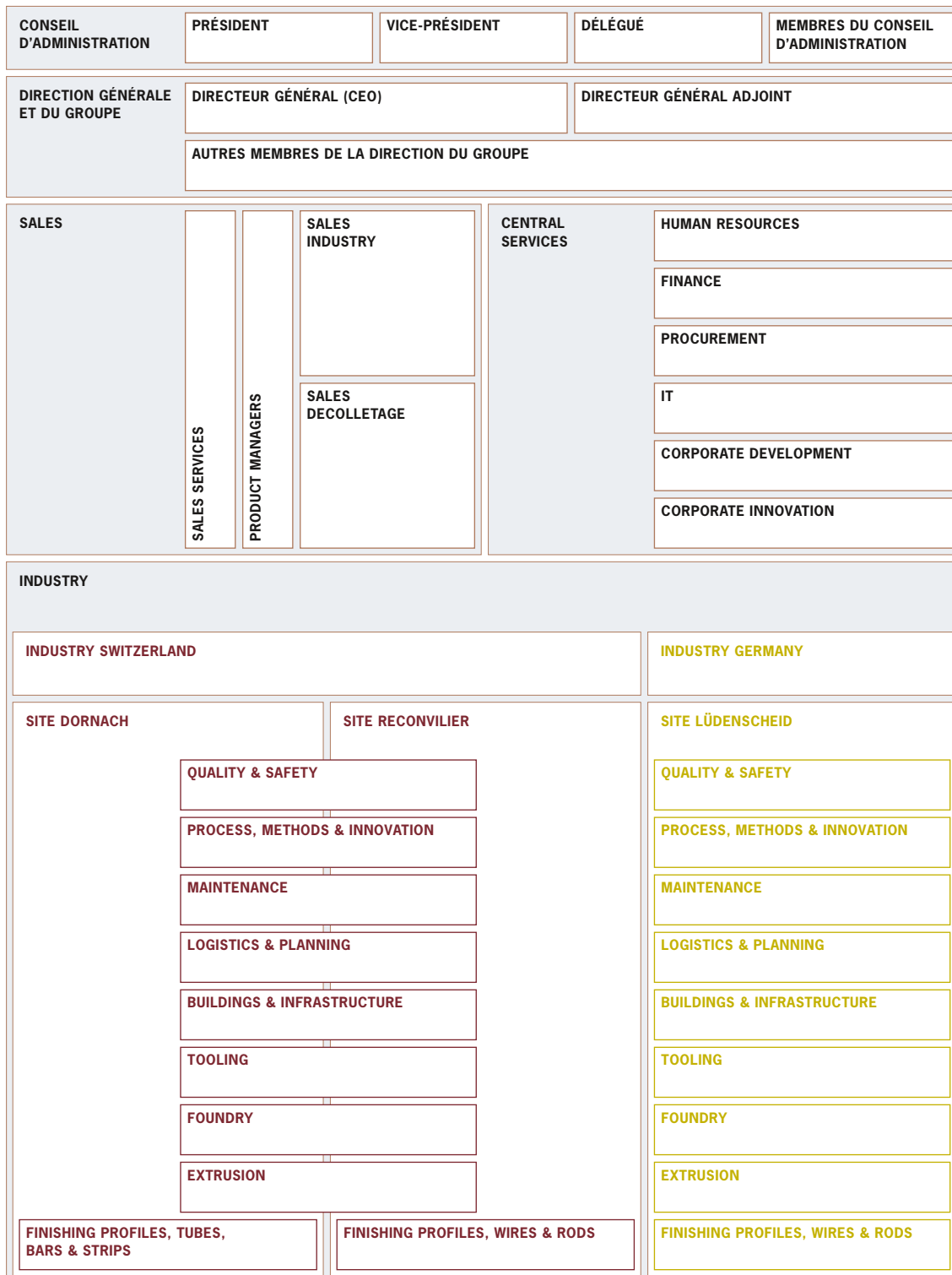
Cotée à la bourse, la société UMS Usines Métallurgiques Suisses Holding SA, Dornach, est soumise aux règles fixées par la directive de la Bourse suisse (SWX) sur les informations relatives à la Corporate Governance (appelée aussi «Directive DCG»).

Cette partie du rapport suit exactement la structure de la directive SWX et parle d'événements qui se sont produits jusqu'au 12 mars 2007 inclus.

1. STRUCTURE DU GROUPE ET DE L'ACTIONNARIAT

1.1 Structure du Groupe

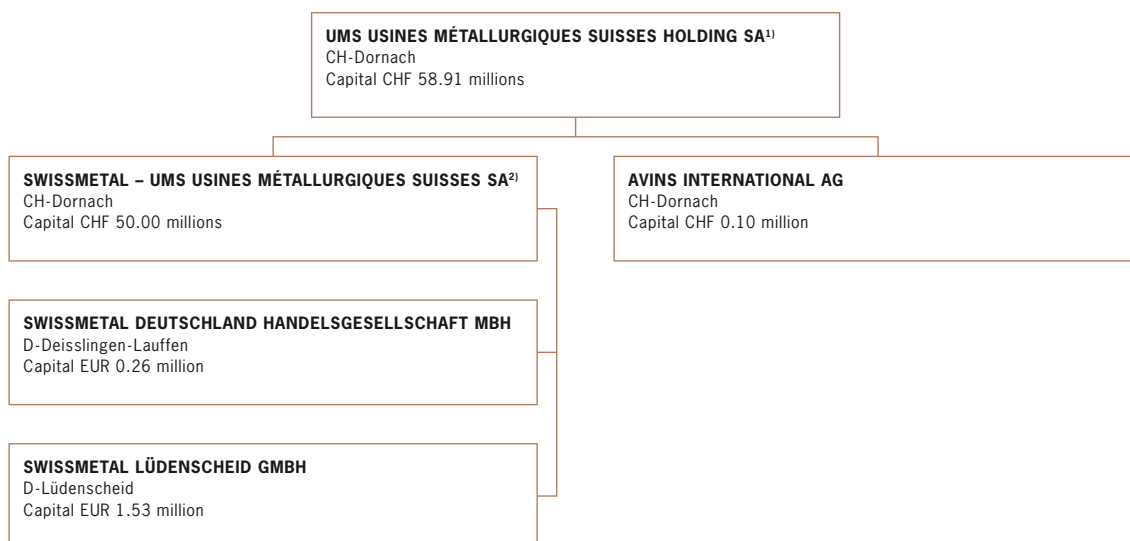
Structure opérationnelle du Groupe



Modifications dans la structure opérationnelle du Groupe depuis le 31 décembre 2006 Le 10 janvier 2007, le Groupe Swissmetal a acquis la société commerciale Avins Industrial Products Corp. qui entre ainsi dans la structure opérationnelle du Groupe. Par cette

opération, le Groupe Swissmetal compte pouvoir compléter sa propre fabrication et sa distribution de produits semi-finis à base de cuivre par des produits provenant d'autres entreprises et proposer ainsi une palette plus large de services et de produits à ses clients.

Structure juridique du Groupe UMS Usines Métallurgiques Suisses Holding SA



¹⁾ respectivement 100% de Swissmetal – UMS Usines Métallurgiques Suisses SA, Dornach, et d'Avins International AG, Dornach

²⁾ respectivement 100% de Swissmetal Deutschland Handelsgesellschaft mbH, Deisslingen-Lauffen, et de Swissmetal Lüdenscheid GmbH (anciennement Busch-Jaeger Metallwerk GmbH), Lüdenscheid

En 2006, UMS Usines Métallurgiques Suisses Holding SA et Swissmetal – UMS Usines Métallurgiques Suisse SA ont transféré leur siège social de Berne à Dornach (canton de Soleure) pour des raisons de simplifications administratives. La société UMS Usines Métallurgiques Suisses Holding SA, Dornach, est cotée à la Bourse suisse SWX à Zurich (n° de valeur 257 226; ISIN CH0002572268) et est soumise au droit suisse. Le cours de l'action était de CHF 26.9 au 29 décembre 2006, ce qui correspond à une capitalisation boursière de CHF 176.1 millions. Seules les entreprises figurant dans le graphique ci-dessus font partie du périmètre de consolidation qui ne comprend donc aucune entreprise cotée.

Modifications du périmètre de consolidation au cours de l'exercice 2006 La société Swissmetal – UMS Usines Métallurgiques Suisses SA, Dornach, a acheté en date du 10 février 2006 100% du capital social de Swissmetal Lüdenscheid GmbH (anciennement Busch-Jaeger Metallwerk GmbH), Lüdenscheid/Allemagne. Avec un capital social s'élevant au 31 décembre 2005 à EUR 1.53 million, cette entreprise non cotée a été entièrement consolidée à partir de février 2006.

Au cours de l'exercice 2006, la société Swissmetal Italia s.r.l., Milan, a été liquidée et un bureau de services externes a été fondé à sa place (Ufficio di rappresentanza in Italia della Swissmetal UMS Metalworks Ltd). Swissmetal Italia s.r.l., Milan, a été déconsolidée au 30 septembre 2006.

Le 19 décembre 2006, UMS Usines Métallurgiques Suisses Holding SA, Dornach, a fondé la société Avins International SA, Dornach, avec un capital-actions de CHF 0.1 million. La première consolidation a eu lieu au 31 décembre 2006.

Modifications du périmètre de consolidation depuis le 31 décembre 2006 La société Avins International SA, Dornach, a acquis le 10 janvier 2007 100% du capital-actions d'Avins Industrial Products Corporation, Warren/NJ, USA. Avec un capital-actions d'USD 0.10 million, cette société non cotée sera totalement consolidée à partir du 1er janvier 2007.

1.2 Actionnaires importants Les actionnaires suivants détiennent à la date de clôture des comptes, le 31 décembre 2006, plus de 5% du capital d'UMS Usines Métallurgiques Suisses Holding SA, Dornach:

	31.12.2006	31.12.2005
Gem Small & Mid Caps Switzerland (Fund Manager: FidFund Management SA)	> 5.0%	
Adelphi European Small Cap Fund (Fund Manager: Adelphi Capital Ltd)	> 5.0%	
Laxey Partners Ltd	> 20.0%	
3V Asset Management AG	> 5.0%	> 5.0%
OZ Bankers AG		> 5.0%

Mouvements 31.12.2006 – 28.02.2007

Actionnaires	Date	Part
Adelphi European Small Cap Fund (Fund Manager: Adelphi Capital Ltd)	08.01.2007	< 5.0%
3V Asset Management AG	18.01.2007	< 5.0%

1.3 Participations croisées Il n'y a pas de participations croisées devant être publiées, puisque le Groupe Swissmetal ne détient pas plus de 5% de l'ensemble des voix ou du capital d'une autre société détenant elle-même plus de 5% des voix ou du capital du Groupe Swissmetal.

2. STRUCTURE DU CAPITAL

2.1 Capital Le capital-actions d'UMS Usines Métallurgiques Suisses Holding SA, Dornach, s'élevait au 31 décembre 2006 à CHF 58'910'004 (année précédente: CHF 58'910'004), réparti en 6'545'556 actions au porteur (année précédente: 6'545'556).

2.2 Capital autorisé et conditionnel Cotée à la bourse, la société UMS Usines Métallurgiques Suisses Holding SA, Dornach, ne dispose d'aucun capital autorisé ou conditionnel.

L'Assemblée générale du 30 juin 2006 a approuvé la création d'un capital autorisé et a ainsi donné pouvoir au Conseil d'administration d'augmenter à tout moment le capital-actions de la société jusqu'au 30 juin 2008 dans la limite de CHF 23'563'998 par l'émission maximum de 2'618'222 nouvelles actions au porteur à libérer entièrement d'une valeur nominale de CHF 9.00 chacune. Des augmentations par prise ferme ou des augmentations partielles sont autorisées. Le montant d'émission, la date de la jouissance du dividende, le type des apports et des reprises possibles sont déterminés par le Conseil d'administration.

Le Conseil d'administration peut exclure le droit préférentiel des actionnaires et l'attribuer à des tiers si les nouvelles actions servent à acquérir des entreprises,

des parts d'entreprises ou des participations ou si elles permettent aux employés de l'entreprise ou de ses filiales d'avoir des participations. Le Conseil d'administration règle l'attribution des droits préférentiels non utilisés dans l'intérêt de la société. Le Conseil d'administration est autorisé à émettre des actions gratuites pour des plans de participation des employés et de les libérer avec des fonds propres librement disponibles.

2.3 Modifications du capital

En 2004, le Groupe Swissmetal a été refinancé. À fin 2002, le Groupe Swissmetal n'était pas en mesure de rembourser dans les délais impartis une partie de ses dettes arrivées à échéance. De ce fait, UMS Usines Métallurgiques Suisses Holding SA, Dornach, a conclu en 2003 un accord de financement (moratoire) avec le consortium bancaire, valable jusqu'au 30 juin 2004. En juin 2004, UMS Usines Métallurgiques Suisses Holding SA, Dornach, a proposé à ses actionnaires un plan de refinancement détaillé, qui a été approuvé dans le cadre de l'Assemblée générale du 30 juin 2004. Le plan de refinancement a été mis en œuvre en juillet 2004. Il comprenait une réduction du capital par une réduction de la valeur nominale de CHF 100.00 à CHF 9.00 par action en deux tranches. Ceci a conduit à une réduction totale du capital-actions de CHF 77.3 millions. Dans un deuxième temps, une augmentation du capital par l'émission de nouvelles actions au porteur a été réalisée en deux tranches. Au total, 5'695'556 nouvelles actions ont été émises, ce qui correspond à une augmentation du capital de CHF 51.3 millions. Le capital-actions est ainsi descendu à CHF 58.9 millions, les réserves ont augmenté en passant à CHF 42.3 millions et le report de pertes a été neutralisé.

En 2005, le capital-actions d'UMS Usines Métallurgiques Suisses Holding SA, Dornach, est resté à CHF 58.9 millions.

En 2006, le capital-actions d'UMS Usines Métallurgiques Suisses Holding SA, Dornach, n'a pas bougé non plus. En revanche, l'Assemblée générale a approuvé la création d'un capital autorisé. (Voir aussi chapitre 2.2 Capital autorisé et conditionnel)

Modifications du capital depuis le 31 décembre 2006

UMS Usines Métallurgiques Suisses Holding SA, Dornach, a augmenté son capital le 10 janvier 2007 par la libération d'une partie du capital autorisé créé lors de l'Assemblée générale de 2006. Le nombre d'actions a ainsi passé de 6'545'556 à 6'585'556, soit une augmentation de 40'000 actions d'une valeur nominale de CHF 9.00 chacune.

2.4 Actions Chaque action est une action au porteur et correspond à une voix. Elle donne droit à une

part proportionnelle au bénéfice net et au résultat de liquidation de la société. Le Groupe Swissmetal ne reconnaît qu'un propriétaire par action. L'action est indivisible à l'égard de la société. Swissmetal a émis 6'545'556 actions d'une valeur nominale de CHF 9.00 chacune; toutes les actions sont entièrement libérées. Par une modification des statuts, l'Assemblée générale peut transformer à tout moment des actions au porteur en actions nominatives ou créer du capital-participation. Actuellement, la société UMS Usines Métallurgiques Suisses Holding SA ne dispose pas de bons de participation.

Parmi les 6'545'556 actions, 134'000 sont des actions propres détenues par le Groupe Swissmetal.

2.5 Bons de jouissance Au sens de la directive SWX, les bons de jouissance sont des formes particulières de titres, qui remplacent ou complètent les actions mais ne donnent pas de voix. La société UMS Usines Métallurgiques Suisses Holding SA, Dornach, n'a pas émis de bons de jouissance.

2.6 Restrictions de transfert Il n'y a pas de restrictions de transfert des actions.

2.7 Emprunts convertibles et options Au cours du deuxième trimestre 2007, le Groupe Swissmetal prévoit de proposer un plan d'actionnariat salarié pour le Conseil d'administration et pour le personnel cadre, y compris les membres actuels de la direction du Groupe et de la direction générale. Actuellement, l'entreprise ne dispose ni d'emprunt convertible en cours, ni d'option.

3. CONSEIL D'ADMINISTRATION

3.1 Membres du Conseil d'administration Le Conseil d'administration d'UMS Usines Métallurgiques Suisses Holding SA, Dornach, et celui de Swissmetal – UMS Usines Métallurgiques Suisses SA, Dornach, sont identiques.

Situation au 31 décembre 2006 À l'exception de Martin Hellweg, aucun membre du Conseil d'administration ne fait partie de la direction générale ou de la direction du Groupe ou d'une de ses filiales.

Dr. J. Friedrich Sauerländer Né en 1942 et de nationalité suisse, Dr. J. Friedrich Sauerländer est membre du Conseil d'administration depuis 2004 et occupe la fonction de président du Conseil d'administration depuis 2005.

Il est titulaire d'une licence de gestion d'entreprise de l'Université de St-Gall (HSG) et d'un doctorat en économie de l'Université de Fribourg (Allemagne). Il a démarré son parcours professionnel en Australie chez le groupe Alusuisse/Lonza pour lequel il a par la suite occupé des fonctions de direction aux États-Unis et au Brésil avant de devenir en 1983 CEO du groupe suisse Eternit pour l'Amérique latine. À partir de 1988, Dr. J. Friedrich Sauerländer a été membre du comité directeur de la SGS Société de Surveillance Group, CEO d'André & Cie SA/André Group, Lausanne, et CEO de la Manufacture des Montres Rolex SA, Bienne. Actuellement il est membre du Conseil d'administration de BNP Paribas (Suisse) SA et Président du Comité de surveillance de la Fondation PH Suisse – Partnerships in Health.

Dr. Dominik Koechlin Né en 1959 et de nationalité suisse, Dr. Dominik Koechlin est vice-président du Conseil d'administration depuis 2004.

Il est titulaire d'un doctorat de la Faculté juridique de Berne et d'un MBA de l'INSEAD Fontainebleau, France. Jusqu'en 2001, il était pendant plusieurs années membre de la direction de Swisscom. Depuis 2001, il est membre du Comité de surveillance de la banque LGT du Lichtenstein; il est également membre du Conseil d'administration d'EGL SA, de Crucell Ltd en Hollande ainsi que de quelques sociétés non cotées et membre du Conseil de l'université à l'Université de Bâle.

Martin Hellweg Né en 1967 et de nationalité allemande, Martin Hellweg est membre du Conseil d'administration depuis 2004 et Chief Executive Officer/directeur général du Groupe Swissmetal depuis juin 2003.

Il a fait des études en économie à la Ruhruniversität Bochum (Allemagne), puis a obtenu un MBA de la Simon Graduate School of Business, Université de Rochester, New York. Au cours de sa carrière, il s'est surtout spécialisé dans le financement, la restructuration et le repositionnement d'entreprises. À côté de ses fonctions au sein du Groupe Swissmetal, il est partenaire de gestion et président du Conseil d'administration d'Ally Management Group SA à Zurich. (Voir aussi chapitre 4.3 Contrats de management avec Ally Management Group SA)

Max Locher Né en 1941 et de nationalité suisse, Max Locher est membre du Conseil d'administration depuis 2004.

Il a suivi un apprentissage de commerce. Au cours de son parcours professionnel au sein du groupe Alusuisse, il a occupé diverses fonctions. C'est ainsi qu'il a été responsable régional pour une usine de presse d'Alusuisse en France, puis chef de projet et CEO

d'une usine de presse d'Alusuisse au Nigeria. À partir de 1977 et jusqu'en 1984, Max Locher a été chef de vente d'Aluminium Laufen SA à Liesberg. Puis, de 1984 à 2005, il a été CEO de cette même société avant d'en devenir Président du Conseil d'administration depuis avril 2005.

Ralph Glassberg Né en 1944 et de nationalité américaine, Ralph Glassberg est membre du Conseil d'administration depuis 2006 et est le directeur d'Avins Industrial Products Corporation, Warren/NJ, depuis 1989.

Il est titulaire d'un Bachelor Degree d'ingénieur et d'économie de la Columbia University ainsi que d'un Master Degree en économie, finance et comptabilité de la New York University Graduate School of Business Administration. Il a démarré sa carrière chez Edith Fornarotto, un fabricant de vêtements de sport haut de gamme pour femmes. En 1970, il a rejoint Avins Industrial Products comme collaborateur du service externe, puis est devenu chef de vente en 1972 avant de prendre la direction de l'entreprise en 1989.

Dr. Roger Bühler Né en 1972 et de nationalité suisse, Dr. Roger Bühler est membre du Conseil d'administration depuis 2006. Il est titulaire d'une licence et d'un doctorat en économie politique et en économie d'entreprise de l'Université de Bâle et est un CFA Charter Holder.

Roger Bühler dispose d'une longue expérience dans les domaines Corporate Finance et Investment Management. Depuis 2003, il occupe la fonction d'Investment Director chez Laxey Partners Ltd, Londres et Isle of Man. Avant de démarrer son activité chez Laxey Partners Ltd, il a travaillé chez Active Value Advisors Ltd, Londres et Genève. De 2000 à 2002, il a été dans le

secteur Merchant Banking chez A&A Actienbank, Zurich, et de 1997 à 2000 dans le secteur Corporate Finance chez PricewaterhouseCoopers à Zurich. Roger Bühler est membre des Conseils d'administration de Pergo, MachHitech et Laxey Partners. Laxey Partners détient une part importante d'actions chez Swissmetal.

Changements au cours de l'exercice 2006 Walter Häusermann a démissionné du Conseil d'administration du Groupe Swissmetal le 29 mars 2006 et son mandat a ainsi pris fin à cette date.

Lors de l'Assemblée générale du 30 juin 2006, Ralph Glassberg et Dr. Roger Bühler ont été élus nouveaux membres du Conseil d'administration.

Changements depuis le 31 décembre 2006 Depuis l'achat d'Avins Industrial Products Corporation, Warren/NJ, par Avins International SA, Dornach, un autre membre du Conseil d'administration, Ralph Glassberg, est directeur d'une filiale du Groupe Swissmetal.

3.2 Autres activités et mandats politiques Si les membres du Conseil d'administration exercent encore d'autres activités ou mandats politiques, ils sont précisés dans leur curriculum vitae respectif.

3.3 Participations réciproques Il s'agit là de participations réciproques dans les Conseils d'administration d'au moins deux sociétés cotées à la bourse. De telles participations n'existent pas au sein du Groupe Swissmetal.

3.4 Élection et durée du mandat Les membres du Conseil d'administration doivent être actionnaires d'UMS Usines Métallurgiques Suisses Holding SA, Dornach. Ils

Conseil d'administration de gauche à droite:

Martin Hellweg, Dr. J. Friedrich Sauerländer, Dr. Domink Koechlin, Ralph Glassberg, Dr. Roger Bühler, Max Locher



doivent également majoritairement avoir la nationalité suisse et habiter en Suisse. À l'heure actuelle, la majorité des membres du Conseil d'administration réside en Suisse mais n'a pas la nationalité suisse. Le Conseil d'administration d'UMS Usines Métallurgiques Suisses Holding SA, Dornach, souhaite une adaptation de ce passage dans les statuts selon la récente évolution du cadre juridique qui prévoit que les membres du Conseil d'administration ne doivent plus majoritairement être de nationalité suisse mais peuvent être des citoyens de l'Union européenne résidant en Suisse. Les membres du Conseil d'administration ont été élus globalement par l'Assemblée générale. La durée du mandat est d'une année et se poursuit pour tous les membres jusqu'au 16 mai 2007, date à laquelle aura lieu l'Assemblée générale de l'exercice 2006. Les membres du Conseil d'administration sont indéfiniment rééligibles.

3.5 Organisation interne Le Conseil d'administration a désigné un Comité d'audit. Mise à part celui-ci, il n'existe aucun autre comité du Conseil d'administration. Le Comité d'audit exécute des travaux dans le cadre de ses attributions décrites plus bas.

Le Conseil d'administration est composé des personnes mentionnées sous le point 3.1. Depuis le 10 juin 2005, J. Friedrich Sauerländer est le président du Conseil d'administration. Depuis le 1er juillet 2004, Dominik Koechlin est vice-président et Martin Hellweg délégué du Conseil d'administration. Sam V. Furrer est secrétaire externe du Conseil depuis le 1er juillet 2004. Le président convoque autant de séances que les affaires l'exigent. D'autre part, chaque membre du Conseil d'administration peut exiger du président la convocation immédiate d'une séance, en invoquant des raisons spécifiques. Le Conseil d'administration n'a de pouvoir de décision que si la majorité des membres est présente. Les décisions sont prises à la majorité des voix exprimées. Elles peuvent également être prises par voie écrite, pour autant qu'aucun des membres ne demande une consultation orale. Le secrétaire du Conseil d'administration rédige le procès-verbal des séances. Les décisions prises par voie circulaire sont consignées dans le procès-verbal.

Incombent au Conseil d'administration et à son président les tâches intransmissibles et inaliénables décrites dans l'art. 716a, al.1 ou al.2 du Code des Obligations. Selon le règlement des compétences des organes des sociétés du Groupe, le Conseil d'administration décide de la stratégie, de la planification à long terme, des plans d'affaires qui en découlent et de la présentation des rapports internes. Il prend également des décisions concernant des projets d'investissements, des dépenses non budgétées et autres dont

le montant dépasse CHF 1 million, tout comme pour la souscription ou la réduction de crédit d'un montant supérieur à CHF 5 millions.

En 2006, le Conseil d'administration a tenu 17 séances ordinaires d'une durée moyenne de sept heures et 29 conférences téléphoniques à durée variable. Par ailleurs, plusieurs conférences à court terme ont eu lieu, ainsi que des séances et des réunions de travail du Conseil et ceci essentiellement dans le cadre de la gestion de la crise à Reconvilier en relation avec le droit du travail et la communication externe qui en a découlé. Dans le cadre du refinancement, des consultants dans le domaine Corporate Finance ont assisté à sept séances du Conseil d'administration. En ce qui concerne le programme de participation en actions et le programme de bonus, des conseillers d'une société spécialisée dans ces domaines ont partiellement participé aux réunions du Conseil d'administration.

Le règlement «Charter of the Audit Committee» stipule les tâches et définit la délimitation des compétences du Comité d'audit composé par Dominik Koechlin (Président), Dr. J. Friedrich Sauerländer et Dr. Roger Bühler. Le Comité d'audit surveille les processus et les systèmes du Groupe Swissmetal au niveau financier et comptable et vérifie l'indépendance et l'efficacité de l'organe de révision externe. Il assure également la communication entre le management, le service financier, l'organe de révision et le Conseil d'administration. Le Comité d'audit transmet ses recommandations au Conseil d'administration. La délimitation des tâches et des compétences entre le Conseil d'administration, la direction générale et les autres membres de la direction du Groupe est spécialement stipulée dans le règlement de gestion et d'organisation ainsi que dans le règlement des signatures.

Les tâches essentielles sont:

- la discussion de la fin de l'exercice avec la direction générale,
- la surveillance du respect des règles de présentation des comptes ainsi que des standards de présentation des comptes appliqués par la société,
- la discussion de la délimitation et du planning de la révision externe,
- l'émission de recommandations pour la sélection et la rémunération de l'organe de révision externe,
- la surveillance de l'efficacité et de l'équité du service finances et comptabilité ainsi que du contrôle interne avec établissement de recommandations pour le Conseil d'administration,
- l'élaboration de la demande au Conseil d'administration en cas de surendettement au sens de l'art. 725 du Code des Obligations.

Le Comité d'audit dispose d'une compétence décisionnelle dans les domaines suivants:

- Vérification de la qualification professionnelle des réviseurs au sens de l'art. 727b du Code des Obligations,
- Mesures et règles pour éviter les opérations d'initié,
- Approbation des directives et prescriptions concernant la publication d'informations ayant un impact sur le prix,
- Approbation du plan de vérification stratégique de l'organe de révision,
- Instructions pour la gestion du risque,
- Questions fiscales fondamentales,
- Proposition de nomination et de rémunération de l'organe de révision externe qui après approbation du Conseil d'administration sera soumise à votation à l'Assemblée générale.

Au cours de l'exercice 2006, au total trois séances ordinaires du Comité d'audit se sont tenues, dont deux au début et une à la fin de l'année. Dans l'intervalle, les thèmes spécifiques au Comité d'audit ont été discutés avec l'ensemble du Conseil d'administration.

Les membres de la direction du Groupe participent aux séances du Conseil d'administration ainsi qu'à celles du Comité d'audit si des compétences spécifiques provenant des différents domaines sont demandées. De ce fait, le Chief Financial Officer assiste souvent aux réunions. Le Conseil d'administration et le Comité d'audit ont eu recours aux conseils juridiques d'études spécialisées pour gérer les conséquences de la grève à Reconvilier et pour le refinancement.

3.6 Responsabilités et compétences Le Conseil d'administration du Groupe Swissmetal a délégué la direction de l'entreprise aux deux membres de la direction générale. La direction générale a elle-même formé une direction du Groupe composée de dix membres supplémentaires (respectivement onze depuis janvier 2007) qui est une instance de conseil et de coordination. La direction générale est responsable de toutes les affaires liées à la gestion de l'entreprise qui ne sont pas attribuées au Conseil d'administration. La direction générale et les membres de la direction du Groupe se consultent au moins une fois par mois. Pour les questions stratégiques, la direction du Groupe consulte tous les cadres y compris la direction générale. Au cours de l'exercice 2006, deux séminaires ont eu lieu avec tous les cadres. La délimitation des tâches et des compétences entre le Conseil d'administration, la direction

générale, la direction du Groupe et les autres cadres est fixée en particulier par le règlement d'administration et d'organisation, le règlement de compétences et par le règlement des signatures.

3.7 Instruments d'information et de contrôle La direction générale/direction du Groupe informe le Conseil d'administration au minimum quatre fois par an sur l'évolution de la stratégie et des affaires, ainsi que mensuellement par le biais d'un rapport de gestion et d'un rapport spécifique pour le Conseil d'administration sur les chiffres clés financiers en comparaison avec le budget approuvé. Dans le rapport de gestion, le Conseil d'administration reçoit sous la forme d'un Executive Summary une revue mensuelle verbale. Les pages suivantes présentent sous une forme graphique un aperçu de l'évolution du carnet de commandes, du chiffre d'affaires et des commandes en cours. Le chef Corporate Innovations fournit au Conseil d'administration des rapports trimestriels sur son domaine. Toutes les informations sont adressées au Conseil d'administration environ une semaine avant la tenue de la séance. Suivant les sujets de l'ordre du jour, un membre de la direction générale/direction du Groupe pourra être convoqué à la séance du Conseil d'administration pour un rapport verbal.

Une «Management Letter» contenant des recommandations d'amélioration est rédigée deux fois par an par l'organe de révision externe (PricewaterhouseCoopers SA, Bâle) et est adressée au Comité d'audit, au Conseil d'administration et à la direction générale/direction du Groupe.

4. DIRECTION GÉNÉRALE ET DIRECTION DU GROUPE

4.1 Membres de la direction générale et de la direction du Groupe L'énumération ci-après concerne le Groupe Swissmetal. Tous les membres de la direction générale ont un mandat illimité dans le temps et sont responsables pour toutes les tâches liées à la direction de l'entreprise hormis celles du Conseil d'administration qui sont intransmissibles. La direction du Groupe est composée de la direction générale et de plusieurs membres du management (membres restants de la direction du Groupe). Ces derniers ont également un mandat illimité dans le temps et ont une fonction de conseiller au niveau de la direction générale. Ils sont responsables pour divers domaines de gestion opérationnelle.

Membres de la direction générale
Situation au 31 décembre 2006

Martin Hellweg Né en 1967 et de nationalité allemande, Martin Hellweg est membre du Conseil d'administration depuis 2004 et Chief Executive Officer/directeur général du Groupe Swissmetal depuis juin 2003.

Il a fait des études en économie à la Ruhruniversität Bochum (Allemagne), puis a obtenu un MBA de la Simon Graduate School of Business, Université de Rochester, New York. Au cours de sa carrière, il s'est surtout spécialisé dans le financement, la restructuration et le repositionnement d'entreprises. À côté de ses fonctions au sein du Groupe Swissmetal, il est partenaire de gestion et président du Conseil d'administration d'Ally Management Group SA à Zurich. (Voir aussi chapitre 4.3 Contrats de management avec Ally Management Group SA)

Volker Suchordt Né en 1947 et de nationalité allemande, Volker Suchordt est membre de la direction générale et de la direction du Groupe depuis février 2006 en tant qu'Executive Vice President dans le domaine industriel.

Il est diplômé de l'Université de Dortmund et de l'Université Bochum Metallkunde avec spécialisation en métallurgie et en technique de formage. Il dispose d'une longue expérience dans la branche des produits semi-finis à base de cuivre acquise en travaillant dans diverses entreprises, telles que VDM Draht-, Band- und Münzwerk, Swissmetal Busch-Jaeger et Thyssen Krupp-VDM Drahtwerk. Enfin, en tant que directeur de Busch-Jaeger Metallwerk GmbH, aujourd'hui Swissmetal Lüdenscheid GmbH, il a permis à cette entreprise de devenir un fabricant particulièrement compétitif de produits spéciaux à haute valeur ajoutée.

Autres membres de la direction du Groupe
Situation au 31 décembre 2006

Yvonne Simonis Née en 1968 et de nationalité allemande, Yvonne Simonis est membre de la direction du Groupe depuis mars 2004 en tant que Chief Financial Officer.

Elle a étudié la sinologie et la gestion d'entreprise à l'Université de Fribourg (D) et est titulaire d'un MBA et d'un MBI de la Rotterdam School of Management. Avant d'intégrer le Groupe Swissmetal en août 2002, Yvonne Simonis a travaillé pendant deux ans dans une entreprise de conseil en Allemagne et quatre ans dans le service Finance et Controlling chez BASF Allemagne et Asie. Elle a débuté son activité dans le Groupe Swissmetal en tant que Group Controllerin, puis est devenue plus tard responsable du service Finances et Controlling.

Sam V. Furrer Né en 1966 et de nationalité suisse, Sam V. Furrer est membre de la direction du Groupe depuis juillet 2004 en tant que chef Corporate Development (Chief Development Officer ou CDO).

Il est titulaire d'une licence en gestion d'entreprise de l'Université de St-Gall. Sam V. Furrer a travaillé pour de nombreuses sociétés de conseils internationales dans les domaines de mise en œuvre de stratégie, du Change Management et du développement d'entreprise. Au cours de sa carrière en tant que conseiller, il a acquis de larges connaissances spécifiques dans des branches industrielles différentes, telles que l'industrie pétrolière, l'industrie du ciment, le secteur de la poste, l'industrie électrique et l'industrie des télécommunications. En plus de sa fonction de CDO, Sam Furrer a également été responsable des Ressources Humaines de juillet 2004 à janvier 2006.

Jean-Pierre Tardent Né en 1954 et de nationalité suisse, Jean-Pierre Tardent est membre de la direction du Groupe depuis juillet 2004 en tant que chef de l'innovation et du développement des affaires.

Il est titulaire d'une licence en sciences des matériaux de l'EPFL à Lausanne et a démarré sa carrière au sein du Groupe Swissmetal en 1982. Il a tout d'abord conduit un projet de recherche, puis a été métallurgiste avant d'être chef du service Recherche et Développement à l'usine de Reconvilier puis chef Technical Marketing. Il dispose d'une longue expérience à la fois dans le domaine des alliages cuivreux et de leurs applications tout comme dans les processus de fabrication.

Martin Heuschkel Né en 1962 et de nationalité française, Martin Heuschkel est membre de la direction du Groupe depuis décembre 2003 en tant que chef informatique (CIO).

Il est ingénieur diplômé HES en électrotechnique de la Haute École Spécialisée de Bâle et titulaire d'un MBA de la Simon Graduate School of Business, Université de Rochester, New York. Avant de rejoindre le Groupe Swissmetal, Martin Heuschkel a travaillé cinq ans dans une société suisse de conseil pour des projets internationaux, sept ans comme chef technique (CTO) d'un consortium de logistique international et quatre ans au service des systèmes informatiques et systèmes de sécurité d'une grande banque suisse. Par ailleurs, il est vice-président du Conseil d'administration de Swiss Data Safe SA à Amsteg.

Werner Riegert Né en 1951 et de nationalité suisse, Werner Riegert est membre de la direction du Groupe depuis février 2004 en tant que chef des achats.

Il est titulaire d'un diplôme d'employé de commerce. Il a démarré son activité au sein du Groupe Swissmetal au service des achats généraux avant de passer au service des achats de métaux. Depuis, il a toujours travaillé dans ce service, avec néanmoins une interruption de deux ans. C'est ainsi qu'il a acquis de larges connaissances dans ce domaine, avec une spécialisation dans la gestion des métaux.

Henri Bols Né en 1966 et de nationalité française, Henri Bols est membre de la direction du Groupe depuis septembre 2003 en tant que directeur du site de Dornach et depuis novembre 2005 en tant que directeur des sites de Dornach et de Reconvilier.

Henri Bols est ingénieur diplômé de l'École d'Arts et Métiers de Paris. Avant de rejoindre le Groupe Swissmetal en septembre 1999, il a travaillé pendant huit ans pour Pêchiney où il a fini en tant que chef de production. Il dispose de profondes connaissances dans le domaine de formage des alliages spéciaux.

Manfred Gröning Né en 1958 et de nationalité allemande, Manfred Gröning est membre de la direction du Groupe depuis avril 2006 en tant que chef Industrie Allemagne.

Il est ingénieur diplômé en science des matériaux de l'École Technique Supérieure de Dortmund. Il a démarré sa carrière professionnelle au service Recherche et Développement de l'entreprise Zapp SA à Ratingen, puis a occupé diverses fonctions dirigeantes et a entre autres été responsable des secteurs production et produits. Il a ensuite été directeur d'usine au sein du groupe international Theis. Pour finir, il a

été responsable technique chez Busch-Jaeger Metallwerk GmbH à Lüdenscheid. Il justifie de plus de vingt ans d'expérience dans la fabrication de fils, barres et profilés dont cinq ans en qualité de directeur d'usine aux États-Unis. Dans le cadre de ses activités d'innovation, il a notamment permis de breveter des inventions de produits et de procédés au niveau mondial. En plus de son travail au sein du Groupe Swissmetal, il est par ailleurs membre du comité directeur de la Deutschen Buntmetallindustrie e.V. à Düsseldorf.

Laura Rossini Née en 1970 et de nationalités suisse et italienne, Laura Rossini est membre de la direction du Groupe depuis janvier 2006 en tant que cheffe des ressources humaines.

Elle a étudié les langues étrangères avec une spécialisation en droit et économie à l'École Supérieure de Cologne. Puis, elle a suivi plusieurs formations supplémentaires dans les ressources humaines, domaine dans lequel elle travaille depuis maintenant dix ans. Laura Rossini dispose d'une solide expérience dans la gestion stratégique des ressources humaines (évaluation, recrutement et développement du management), expérience qu'elle a acquise en travaillant dans divers groupes industriels internationaux, tels que Hilti et Holcim. Elle justifie également d'une expérience opérationnelle dans les ressources humaines, ayant exercé la fonction de chef du personnel dans une petite entreprise industrielle. Lors de son arrivée au sein du Groupe Swissmetal en mars 2005, elle a tout d'abord travaillé au service HR-Manager Development and Projects avant de devenir par la suite cheffe du personnel.

Direction du Groupe de gauche à droite: Sam V. Furrer, Laura Rossini, Philippe Michel, Roderick Tanzer, Yvonne Simonis, Werner Riegert, Manfred Gröning, Martin Heuschkel, Henri Bols, Martin Hellweg, Volker Suchardt, Jean-Pierre Tardent, Greg Himstead



Roderick Tanzer Né en 1960 et de nationalité britannique, Roderick Tanzer est membre de la direction du Groupe depuis avril 2006 en tant que chef Industrie Inde et depuis mai 2006 en tant que chef de vente du pôle «Décolletage».

Il a suivi une formation d'ingénieur chimiste à l'EPF-Lausanne. Avant d'entrer dans le Groupe Swissmetal, il a occupé plusieurs postes de chef de vente et marketing auprès de sous-traitants de l'automobile dans le domaine du plastique et des métaux. Il a aussi dirigé la filiale sud-africaine de Gurit-Essex de 1992 à 1994. En juin 2003, il a tout d'abord été Sales Manager chez Swissmetal pour les secteurs États-Unis, Moyen-Orient et Afrique, puis a travaillé pour une courte période dans le Corporate Development. En plus de son activité au sein du Groupe Swissmetal, il est également directeur de Consus Consulting GmbH à Zurich.

Philippe Michel Né en 1964 et de nationalité française, Philippe Michel est membre de la direction du Groupe depuis mai 2006 en tant que chef de vente du secteur Industrie.

Il est titulaire d'un diplôme en construction mécanique (bureau d'études). Après plusieurs années d'expérience en tant qu'ingénieur projet, il a rejoint Swissmetal en décembre 1990 comme vendeur externe responsable du marché français. En avril 2002, il a été nommé chef de produits responsable pour le marché de l'électrotechnique, puis plus tard pour celui des centrales électriques et des fours à inductions.

Changements au cours de l'exercice 2006 Depuis mai 2006, Daniel Brendel est sorti de la direction générale et de la direction du Groupe et a quitté l'entreprise. Depuis février 2006, Volker Suchordt est nouveau membre de la direction générale et de la direction du Groupe. Sont par ailleurs devenus nouveaux mem-

bres de la direction du Groupe, Laura Rossini depuis janvier 2006, Manfred Gröning et Roderick Tanzer depuis avril 2006 et Philippe Michel depuis mai 2006.

Changements intervenus depuis le 31 décembre 2006

Les effectifs de la direction du Groupe ont été complétés par la personne suivante:

Greg Himstead Né en 1964 et de nationalité américaine, Greg Himstead est membre de la direction du Groupe depuis janvier 2007 en tant que chef Trading Products.

Il est titulaire d'une licence en physique du Hamilton College, d'une licence en sciences de la Columbia University, School of Engineering & Applied Sciences, filière construction de machines et d'un MBA de la NYU Stern School of Business. Avant de rejoindre le Groupe Swissmetal, Greg Himstead a occupé diverses fonctions chez Avins Industrial Products Corp.: à partir de 1989, il a d'abord travaillé comme ingénieur commercial avant de devenir Sales Manager en 1997 et enfin Vice President Sales and Marketing en 2001. Il dispose d'une large expérience dans notre secteur d'activités et tout particulièrement dans le domaine de la vente, du marketing et du pricing.

4.2 Autres activités et mandats politiques Si les membres de la direction du Groupe exercent encore d'autres activités ou mandats politiques, ils sont précisés dans leur curriculum vitae respectif.

4.3 Contrats de management

Relation d'affaires avec Ally Management Group et ses partenaires Depuis 2003, le Groupe Swissmetal a confié diverses missions à Ally Management Group SA, Zurich, dont Martin Hellweg, membre du Conseil d'ad-



ministration et CEO de Swissmetal, en est un partenaire de gestion et président du Conseil d'administration. Cette société spécialisée dans la gestion de redressement a mis essentiellement du personnel à disposition du Groupe Swissmetal pour des tâches spécifiques et temporaires dans le cadre de la restructuration de l'entreprise, entre autres pour la vente d'immobiliers ou pour apporter son appui à des activités de financement. Au cours de l'exercice 2006, le Groupe Swissmetal a bénéficié de prestations d'Ally Management Group SA à hauteur de CHF 99'791 (année précédente: CHF 141'236). En dehors de Martin Hellweg, le Conseil d'administration a par ailleurs engagé en 2006 sous la forme d'un contrat de travail à durée déterminée un autre copropriétaire et partenaire d'Ally Management Group comme directeur de la filiale Swissmetal Lüdenscheid GmbH (anciennement Busch-Jaeger Metallwerk GmbH). Toutes les missions d'Ally Management Group sont décidées librement par des personnes du Groupe Swissmetal qui ne sont pas liées d'une manière ou d'une autre à cette société. De plus, le Conseil d'administration est informé régulièrement des différentes missions confiées à Ally Management Group.

Contrat avec Dietrich Twietmeyer Suite à l'acquisition de Swissmetal Lüdenscheid GmbH, Lüdenscheid, Dietrich Twietmeyer a été le directeur de l'entreprise pour une période transitoire allant jusqu'en août 2006 et a en même temps travaillé comme conseiller du Groupe Swissmetal de mars à mi-juin 2006. Son mandat comprenait la réduction de l'actif circulant, la collaboration dans la mise en œuvre du concept financier et l'intégration de Swissmetal Lüdenscheid GmbH, Lüdenscheid, dans le Groupe Swissmetal. Ces prestations de conseil se sont élevées à CHF 156'000.

5. RÉMUNÉRATIONS, PARTICIPATIONS ET PRÊTS

5.1 Contenu et procédure de fixation des rémunérations et du programme de participation Le Conseil d'administration fixe des rémunérations appropriées pour la mise à contribution de ses membres. Il utilise pour cela des critères tels que les risques et la taille du Groupe Swissmetal par rapport à d'autres entreprises. Les membres du Conseil d'administration du Groupe Swissmetal reçoivent des honoraires et leurs frais sont couverts. Les membres de la direction du Groupe et les autres membres de l'encadrement perçoivent un salaire, leurs frais sont couverts selon les dépenses effectives (voir règlement sur les frais) et ils reçoivent un bonus (selon le règlement «Nordstern») calculé d'après l'évolution de la valeur ajoutée (Value Added).

Le programme de bonus a pour objectif d'adapter la partie variable du salaire des personnes bénéficiaires à l'augmentation de la valeur du Groupe Swissmetal à long terme. Le concept est fondé sur le principe de la valeur ajoutée (Value Added) et se base sur un programme pluriannuel qui reflète les attentes des actionnaires. L'avantage de ce concept consiste essentiellement à ne pas seulement mesurer l'augmentation du chiffre d'affaires et de la rentabilité, mais de tenir compte des moyens mis en œuvre pour obtenir ces augmentations, donc des coûts financiers supplémentaires.

Les cadres perçoivent en plus de leur salaire fixe défini dans leur contrat de travail une partie variable. Le montant à verser dépend à la fois de l'évolution de la valeur ajoutée dans l'exercice actuel et dans l'exercice écoulé et du budget/plan d'affaires du Groupe Swissmetal. Le facteur qui détermine le bonus disponible est calculé à partir de l'augmentation de la valeur par exercice. Tout solde éventuel sera reporté sur l'année suivante. Le bonus d'un exercice peut être négatif si la valeur ajoutée est négative. Cela signifie qu'un solde positif du bonus en banque peut être neutralisé (partiellement) et qu'une somme minorée sera versée ou rien du tout. Ainsi l'entreprise tient compte des fluctuations importantes des affaires (positives ou négatives) et permet une orientation à long terme de la rémunération variable. La fourchette du bonus variable se situe entre 15 et 30% du salaire fixe.

En fonction du bonus disponible et du plan d'affaires (chiffres consolidés), le Conseil d'administration définit des valeurs clés. Ces valeurs ont été fixées pour les années 2006 à 2010 en janvier 2006. À l'automne 2008, elles vont être vérifiées et redéfinies pour les années 2011 à 2013. Au niveau du programme de bonus, le Conseil d'administration tient compte des recommandations d'un bureau de conseils spécialisé dans les programmes de rémunération.

Dans le cadre de la négociation des contrats de travail avec les nouveaux membres de la direction du Groupe, le Groupe Swissmetal a proposé à ces personnes d'acheter des actions au prix du marché. À cet effet, un prêt individuel a été mis à disposition. Les actions seront bloquées sur une certaine période.

La direction du Groupe prévoit de lancer un programme de participation pour les membres de l'encadrement au cours du deuxième trimestre 2007 leur permettant d'acheter des actions à des conditions préférentielles et qui seront bloquées un certain temps.

5.2 Rémunérations aux membres en fonction des organes dirigeants L'ensemble des rémunérations payées, c'est-à-dire régularisées au cours de l'exercice 2006 se répartit comme suit:

CHF	2006	2005 ¹⁾
Membres exécutifs du Conseil d'administration et membres de la direction du Groupe		
Rémunération fixe du membre exécutif du Conseil d'administration et CEO	440'573	445'319
Rémunération variable du membre exécutif du Conseil d'administration et CEO	327'247	104'000
Total des rémunérations du membre exécutif du Conseil d'administration et CEO (correspond à la rémunération la plus élevée)	767'820	549'319
Membres non exécutifs du Conseil d'administration		
Honoraires annuels fixés²⁾		
Honoraires du président du Conseil d'administration	100'000	70'000
Honoraires du vice-président du Conseil d'administration	75'000	52'500
Honoraires des autres membres du Conseil d'administration (au nombre de 3 ³⁾)	50'000	35'000
Honoraires du président du Comité d'audit	15'000	15'000
Honoraires des autres membres du Comité d'audit (au nombre de 2)	15'000	10'000
Honoraires versés		
Honoraires du Conseil d'administration et du Comité d'audit	278'750	262'500
Autres honoraires du Conseil d'administration ⁴⁾	137'500	119'114
Total de tous les honoraires des membres non exécutifs du Conseil d'administration	416'250	381'614

¹⁾ Les chiffres de l'année précédente ont été recalculés sur la base des nouveaux standards de 2006 et peuvent donc diverger de ceux publiés dans le rapport annuel 2005.

²⁾ La modification des honoraires annuels a eu lieu à la date de référence qui est le 1er juillet 2006.

³⁾ Le membre exécutif du Conseil d'administration et CEO ne perçoit pas d'honoraires supplémentaires en tant que membre du Conseil d'administration.

⁴⁾ Les prestations supplémentaires sortant du cadre du mandat du Conseil d'administration sont rémunérées à raison de CHF 2'500 par jour plus les frais.

Remarque le règlement de bonus «Nordstern» de Swissmetal (voir également chapitre 5.1 Contenu et procédure de fixation des rémunérations et du programme de participation) prévoit que l'entreprise constitue des réserves au cours des années où le degré d'atteinte des objectifs est supérieur à la moyenne en fonction d'une formule définie. Ces réserves seront reversées les années suivantes sous forme de rémunérations même si pour ces années il y a également une augmentation de la valeur selon l'objectif fixé dans le programme de bonus. Sur cette base, Swissmetal a différé pour l'exercice 2006 le versement de rémunérations pour les membres de la direction du Groupe d'un montant total de CHF 846'021.

Au sens de la directive SWX, aucune autre rémunération/indemnité de départ n'a été versée à un ancien membre du Conseil d'administration ou de la direction du Groupe qui a quitté ses fonctions au cours de l'année 2006. Seuls les délais de préavis contractuels ont été respectés.

5.3 Rémunérations à d'anciens membres des organes dirigeants Au sens de la directive SWX, en 2006, il n'y a pas eu de versements à d'anciens membres du Conseil d'administration ou de la direction du Groupe qui ont quitté leurs fonctions avant 2006.

5.4 Participation en actions au cours de l'exercice Dans le cadre de la négociation de nouveaux contrats de travail, les nouveaux membres de la direction du Groupe se sont engagés à acheter en 2006 au total 24'000 actions aux conditions normales. Un prêt a été proposé. Les actions seront bloquées pendant une période d'un à deux ans. Aucune action ou option supplémentaire n'a autrement été allouée.

Changements relatifs à la participation en actions depuis le 31 décembre 2006 Lors de la vente d'Avins Industrial Products Corp. au Groupe Swissmetal, Ralph Glassberg et des personnes proches de lui ont acheté

le 10 janvier 2007 un total de 160'000 actions d'UMS Usines Métallurgiques Suisses Holding SA, Dornach. De la moitié de ces actions, 80'000 sont bloquées jusqu'au 10 janvier 2008, 53'332 jusqu'au 10 janvier 2009 et 26'666 jusqu'au 10 janvier 2010. L'autre moitié a été déposée sur un compte Escrow pour une durée de trois ans, afin de couvrir d'éventuelles obligations de garantie.

Depuis le début de l'année, un nouveau membre de la direction du Groupe a encore acheté 30'000 actions contre un prêt. Les actions sont bloquées sur trois ans.

5.5 Détention d'actions

Membres	Nbre d'actions détenues ¹⁾ au 31.12.2006	Nbre d'actions détenues ¹⁾ au 31.12.2005
Conseil d'administration exécutif, direction du Groupe et autres personnes proches	94,400 ²⁾	96,020 ³⁾
Conseil d'administration non exécutif et autres personnes proches	4,801	4,801

- ¹⁾ Le nombre d'actions détenues comprend également les actions acquises en privé.
- ²⁾ Le gros actionnaire Laxey Partners avec son représentant au Conseil d'administration n'est pas une personne juridique proche au sens de la directive SWX. De ce fait, les actions qu'il détient ne sont pas comprises dans ce chiffre (voir aussi chapitre 1.2. Actionnaires importants).
- ³⁾ Dans le cadre de l'augmentation du capital, Martin Hellweg, CEO du Groupe Swissmetal, a acheté 88'000 nouvelles actions en juillet 2004 au prix de CHF 9.00 chacune. Les 88'000 actions ont été bloquées jusqu'au 31 juillet 2005, 58'000 actions jusqu'en juillet 2006 et 28'000 actions jusqu'en juillet 2007. À partir du 1er août 2007, aucune action ne sera plus bloquée.

5.6 Options Il n'y a aucune option ouverte en possession d'un membre du Conseil d'administration et de la direction du Groupe au sens de la directive concernant les informations relatives à la gouvernance d'entreprise.

5.7 Honoraires et rémunérations additionnels Il n'y a pas eu d'honoraires ou de versements supplémentaires à des membres du Conseil d'administration ou de la direction du Groupe au sens de la directive SWX.

5.8 Prêts aux organes Au 31 décembre 2006, la situation des prêts aux organes consentis pour l'achat d'actions est la suivante:

Membres	Prêts (CHF) au 31.12.2006	Prêts (CHF) au 31.12.2005
Conseil d'administration exécutif, direction du Groupe et autres personnes proches	86,667	0
Conseil d'administration non exécutif et autres personnes proches	0	0

Le taux d'intérêt pour les prêts se monte à 1% par an. Les prêts sont octroyés pour une durée de trois à quatre ans. Ces prêts sont sécurisés par les actions bloquées acquises par le prêt. Autrement, il n'y a pas de prêts pour les membres du Conseil d'administration et de la direction du Groupe au sens de la directive SWX.

5.9 Rémunération la plus élevée La rémunération la plus élevée au sein du Conseil d'administration est celle versée à son délégué qui s'élève à CHF 767'820 pour l'exercice 2006 (année précédente: CHF 549'319).

6. DROIT DE PARTICIPATION DES ACTIONNAIRES

6.1 Limitation et représentation Vis-à-vis de la société, le porteur d'une action est autorisé à exercer le droit de vote, pourvu qu'il justifie de sa possession par la production de l'action ou de toute autre manière prescrite par le Conseil d'administration. Un actionnaire peut faire représenter ses actions par une autre personne qui devra elle-même être actionnaire.

6.2 Quorums statutaires L'Assemblée générale prend ses décisions et procède aux élections à la majorité absolue des voix attribuées aux actions représentées, sous réserves de la disposition de l'article 704 du Code des obligations suisse.

6.3 Convocation à l'Assemblée générale L'Assemblée générale se réunit chaque année dans les six mois qui suivent la clôture de l'exercice annuel. L'Assemblée générale est convoquée par le Conseil d'administration et, si nécessaire, par l'organe de révision, les liquidateurs ou les représentants des obligataires. L'Assemblée générale est convoquée vingt jours au moins avant la date de sa réunion par un avis inséré dans la «Feuille Officielle Suisse du Commerce». Les sujets portés à l'ordre du jour ainsi que les propositions du Conseil d'administration et des actionnaires qui ont demandé la convocation à l'Assemblée générale ou l'inscription d'un sujet à l'ordre du jour sont mentionnés dans la convocation. L'Assemblée générale se réunit en séance extraordinaire notamment chaque fois que le Conseil d'administration le juge utile ou nécessaire, ou à la demande d'un ou de plusieurs actionnaires représentant au moins un dixième du capital-actions.

6.4 Ordre du jour Les règles statutaires concernant les sujets portés à l'ordre du jour de l'Assemblée générale sont strictement conformes à la réglementation légale. Ceci signifie que les actionnaires doivent soumettre leurs demandes dans les délais pour qu'elles puis-

sent être envoyées avec l'invitation et dans le délai légal de vingt jours avant la tenue de l'Assemblée générale.

6.5 Inscription au registre des actions Du fait qu'UMS Usines Métallurgiques Suisses Holding SA n'émet pas d'actions nominatives, il n'y a pas d'inscription au registre des actions.

7. PRISES DE CONTRÔLE ET MESURES DE DÉFENSE

7.1 Obligation d'offre Le Groupe Swissmetal n'a pas eu à prendre de mesures de défense contre une tentative d'OPA. Les organes dirigeants sont de l'avis que la meilleure défense est une valorisation adaptée des actions et misent sur le libre jeu des forces du marché, au lieu de s'appuyer sur des mesures qui, en général, ont des répercussions négatives à long terme sur le cours des actions. Les statuts de la société ne comportent aucune clause de «opting-up» ou de «opting-out». Cela signifie que si un actionnaire ou un groupe d'actionnaires agissant ensemble détient plus d'un tiers des actions émises, l'obligation de faire une offre d'achat s'applique conformément à la Loi suisse sur les bourses.

7.2 Clause de prise de contrôle Si le Groupe Swissmetal fait l'objet d'une prise de contrôle ou d'une fusion réussie ou se retrouve dans une situation similaire, les membres de la direction générale et ceux de la direction du Groupe percevront une prime unique de six ou trois salaires mensuels plus un bonus au prorata. Il n'existe pas d'autres clauses relatives à la prise de contrôle dans les accords et les programmes élaborés en faveur des membres du Conseil d'administration et de la direction du Groupe.

8. ORGANE DE RÉVISION

8.1 Durée du mandat et durée de la fonction du réviseur responsable PricewaterhouseCoopers SA, Bâle (jusqu'en 1998 sous l'appellation STG-Coopers & Lybrand SA, Bâle) est mandaté depuis 1986 pour procéder à la révision des comptes du Groupe Swissmetal. Gerd Tritschler a été pour la première fois réviseur responsable pour la clôture de l'exercice 2004. Le réviseur est élu pour une durée d'un an lors de l'Assemblée générale.

8.2 Honoraires Le montant des honoraires de révision facturés par la société de révision pendant l'exer-

cice 2006 s'élève à CHF 389'056 (année précédente: CHF 357'380).

8.3 Honoraires additionnels Le montant des honoraires versés pour des prestations additionnelles relatives à l'acquisition de Swissmetal Lüdenscheid GmbH, à des prestations fiscales et à la fermeture de Swissmetal Italia s.r.l. au profit d'UMS Usines Métallurgiques Suisses Holding SA ou de l'une des sociétés du Groupe pendant l'exercice 2006, s'élève à CHF 368'753 (année précédente: CHF 132'950).

8.4 Instruments de surveillance et de contrôle

Le Comité d'audit du Conseil d'administration vérifie la neutralité et les prestations de l'organe de révision externe et transmet une recommandation au Conseil d'administration. L'organe de révision établit des rapports réguliers pour la direction générale/direction du Groupe et pour le Conseil d'administration, rapports contenant les résultats de son activité et des recommandations. Les outils à disposition du Conseil d'administration sont le plan d'audit concernant la stratégie de vérification et les procédures, les deux «Management Letter» (une après la révision préalable et une après la révision finale), le «Report to the Board of Directors» ainsi que les rapports de l'organe de révision. La méthode de surveillance, les jalons et les constats essentiels de l'organe de révision sont particulièrement discutés avec le Comité d'audit. Une réunion avec le Conseil d'administration aura lieu pour discuter de la clôture avant que ce dernier n'approuve les comptes annuels. Au cours de l'exercice 2006, au moins un représentant de l'organe de révision a participé à une séance du Comité d'audit (année précédente: six séances) et à une séance du Conseil d'administration (année précédente: deux séances).

9. POLITIQUE D'INFORMATION

Le Groupe Swissmetal informe régulièrement les actionnaires et les investisseurs sur la marche des affaires et sur l'activité de la branche par différents moyens: communiqués de presse, conférences sur le bilan et conférences d'analystes, rapport annuel, rapports semestriels et trimestriels et autres informations complémentaires.

D'autres informations sont disponibles sur le Web: www.swissmetal.com





RECONVILIER



LÜDENSCHIED

RAPPORT FINANCIER 2006

GROUPE SWISSMETAL

COMPTE DE RÉSULTAT CONSOLIDÉ	42
BILAN CONSOLIDÉ	43
TABLEAU DE FINANCEMENT CONSOLIDÉ	44
TABLEAU DE VARIATIONS DES FONDS PROPRES CONSOLIDÉS	45
ANNEXE AUX COMPTES ANNUELS CONSOLIDÉS	46
NOTES RELATIVES AU COMPTE DE RÉSULTAT CONSOLIDÉ	50
NOTES RELATIVES AU BILAN CONSOLIDÉ	53
AUTRES NOTES	58
RAPPORT DU RÉVISEUR DES COMPTES CONSOLIDÉS	62

Toutes les indications chiffrées s'entendent en milliers de francs suisses (kCHF).

La présentation des comptes consolidés du Groupe Swissmetal est effectuée selon les Swiss GAAP RPC, celle des comptes annuels de UMS Usines Métallurgiques Suisses Holding SA d'après le code des obligations (CO).

COMPTE DE RÉSULTAT CONSOLIDÉ

GRUPE SWISSMETAL

	Notes	2006		2005	
		kCHF	%	kCHF	%
Chiffre d'affaires brut	01	357'612	253.4	198'347	181.6
Déductions sur ventes	02	-13'940	-9.9	-7'957	-7.3
Chiffre d'affaires net		343'672	243.5	190'390	174.3
Charges de matières et variation des stocks	03	-202'551	-143.5	-81'167	-74.3
Marge brute	04	141'121	100.0	109'223	100.0
Autres produits d'exploitation	05	1'989	1.4	848	0.8
Production immobilisée	06	84	0.1	412	0.4
Charges de personnel	07	-77'273	-54.8	-65'580	-60.0
Charges d'exploitation et d'administration	08	-38'364	-27.2	-28'949	-26.5
Résultat opérationnel avant amortissements (EBITDA)		27'557	19.5	15'954	14.7
Amortissements	09	-17'372	-12.3	-12'533	-11.5
Résultat opérationnel (EBIT)		10'185	7.2	3'421	3.2
Résultat financier	10	-2'087	-1.5	961	0.9
Résultat hors exploitation	11	87	0.1	-82	-0.1
Résultat exceptionnel		0	0.0	-85	-0.1
Résultat avant impôts (EBT)		8'185	5.8	4'215	3.9
Impôts	12	-3'579	-2.5	-910	-1.0
Résultat de l'exercice avant part des minoritaires		4'606	3.3	3'305	2.9
Minoritaires	13	7	0.0	-3	0.0
Résultat de l'exercice (EAT)		4'613	3.3	3'302	2.9

Le compte de résultat consolidé 2006 comprend les valeurs relatives à Swissmetal Lüdenscheid GmbH (anciennement Busch-Jaeger Metallwerk GmbH), Lüdenscheid, pour les mois de février à décembre 2006. Swissmetal Italia s.r.l., Milan, a été déconsolidée au 30 juin 2006 et est intégrée pour la dernière fois au compte de résultat consolidé 2006.

EBITDA: Earnings before interest, taxes, depreciation and amortization

EBIT: Earnings before interest and tax

EBT: Earnings before tax

EAT: Earnings after tax

TABLEAU DE FINANCEMENT CONSOLIDÉ

GRUPE SWISSMETAL

kCHF	2006	2005
Flux de trésorerie relatifs à l'exploitation		
Résultat de l'exercice	4'613	3'302
Amortissements sur immobilisations corporelles et incorporelles	17'372	12'533
Variation des provisions		
· à court terme	-1'503	-1'893
· à long terme	2'898	1'021
Autres résultats sans incidence sur les liquidités	-762	420
Flux de trésorerie avant variation du fonds de roulement net	22'618	15'383
Variation des titres de placement, créances et comptes de régularisation actifs	3'828	6'901
Variation des stocks	-12'494	1'359
Variation des dettes fournisseurs	14'358	-1'838
Variation des autres dettes à court terme et comptes de régularisation passifs	4'799	-721
Total flux de trésorerie relatifs à l'exploitation (operating cash-flow)	33'109	21'084
Flux de trésorerie relatifs aux investissements		
Acquisitions d'immobilisations corporelles et incorporelles	-18'292	-15'463
Cessions d'immobilisations corporelles et incorporelles	11	0
Acquisition de participations et titres de placements à long terme*	-10'099	0
Total flux de trésorerie relatifs aux investissements	-28'380	-15'463
Free cash flow	4'729	5'621
Flux de trésorerie relatifs au financement		
Augmentation des dettes bancaires	13'303	0
Diminution des dettes bancaires	-10'101	-1'000
Variation des prêts	-1'309	-223
Total flux de trésorerie relatifs au financement	1'893	-1'223
Différences de change relatives aux liquidités	55	16
Variation des liquidités	6'677	4'414
État des liquidités au 1^{er} janvier	13'721	9'307
État des liquidités au 31 décembre	20'398	13'721

* Cette position comprend l'acquisition de Swissmetal Lüdenscheid GmbH (anciennement Busch-Jaeger Metallwerk GmbH), Lüdenscheid. (Se référer aussi à la note «Acquisition d'entreprises»)

Le tableau de financement consolidé 2006 comprend les valeurs relatives à Swissmetal Lüdenscheid GmbH (anciennement Busch-Jaeger Metallwerk GmbH), Lüdenscheid, pour les mois de février à décembre 2006. Swissmetal Italia s.r.l., Milan, a été déconsolidée au 30 juin 2006 et est intégrée pour la dernière fois du tableau de financement consolidé 2006.

TABLEAU DE VARIATIONS DES FONDS PROPRES CONSOLIDÉS

GROUPE SWISSMETAL

kCHF	Capital- actions	Réserves provenant de primes ¹⁾	Actions propres	Bénéfices accumulés ²⁾	Différences de change cumulées	Total sans les parts des minoritaires	Parts des mino- ritaires	Total y compris les parts des minoritaires
Etat 1^{er} janvier 2005	58'910	37'420	-700	22'745	-32	118'343	88	118'431
Effet dû à la première application de Swiss GAAP RPC 16 (institutions de prévoyance) ³⁾				1'685		1'685		1'685
Résultat de l'exercice 2005				3'302		3'302	3	3'305
Différences de change					-13	-13		-13
Etat 1^{er} janvier 2006	58'910	37'420	-700	27'732	-45	123'317	91	123'408
Acquisition d'actions propres			-1'999			-1'999		-1'999
Variation du périmètre de consolidation					-16	-16	-91	-107
Résultat de l'exercice 2006				4'613		4'613		4'613
Différences de change					389	389		389
Etat 31 décembre 2006	58'910	37'420	-2'699	32'345	328	126'304	0	126'304

¹⁾ Comprend les agios et les coûts des transactions liées aux fonds propres.

²⁾ Comprend les gains résultant de la première consolidation et des suivantes, le report à nouveau, l'effet de la première application de Swiss GAAP RPC 16 (institutions de prévoyance), ainsi que le résultat de l'exercice.

³⁾ Se référer à la note «Actifs relatifs aux réserves des cotisations de l'employeur».

Conformément à la Swiss GAAP FER 24, CHF 2.0 millions ont été portés en déduction des fonds propres au 31 décembre 2006 sous la rubrique «actions propres» suite à l'achat durant l'année de 114'000 actions. Les bénéfices accumulés de 32.3 millions comprennent CHF 28.9 millions de réserves non distribuables pour les sociétés individuelles.

L'Assemblée générale du 30 juin 2006 a accepté l'augmentation autorisée du capital et permet ainsi au Conseil d'administration d'augmenter le capital-actions de la société en tout temps jusqu'au 30 juin 2008 pour un montant maximal de CHF 23'563'998 par l'émission au plus de 2'618'222 actions au porteur à libérer intégralement, d'une valeur nominale de CHF 9.00 par action. (Se référer aussi au rapport Corporate Governance, chapitre 2.2 Capital autorisé et conditionnel)

Nombre	31.12.2006	31.12.2005
Actions propres	134'000	20'000

Au 31 décembre 2006, les actions propres existantes s'élèvent à 134'000 unités; soit une augmentation de 114'000 actions comparée à l'exercice précédent. Les actions ont été achetées dans le cadre de l'acquisition survenue le 10 janvier 2007 d'Avins Industrial Products Corp., Warren/NJ. Le prix d'acquisition moyen de ces actions s'élève à CHF 17.45. Il n'y a actuellement pas d'options ouvertes. (Voir aussi Événements postérieurs à la date du bilan et Corporate Governance, chapitre 2.7 Emprunts convertibles et options)

PÉRIMÈTRE DE CONSOLIDATION

Toutes les sociétés, dont UMS Usines Métallurgiques Suisses Holding SA, Dornach, détient une participation de plus de 50%, sont incluses dans la consolidation.

Le périmètre de consolidation au 31 décembre 2006 comprend les sociétés suivantes:

- UMS Usines Métallurgiques Suisses Holding SA, Dornach, Suisse
- Swissmetal – UMS Usines Métallurgiques Suisses SA, Dornach, Suisse, avec les sites de production Boillat et Dornach (participation à hauteur de 100%)
- Swissmetal Deutschland Handelsgesellschaft mbH, Deisslingen-Lauffen, Allemagne (participation à hauteur de 100%)
- Swissmetal Lüdenscheid GmbH (anciennement Busch-Jaeger Metallwerk GmbH), Lüdenscheid, Allemagne (participation à hauteur de 100%)
- Avins International AG, Dornach, Suisse (participation à hauteur de 100%)

Modifications du périmètre de consolidation durant l'exercice 2006:

- Au 1er février 2006: première consolidation de Swissmetal Lüdenscheid GmbH (anciennement Busch-Jaeger Metallwerk GmbH), Lüdenscheid, Allemagne (participation à hauteur de 100%)
- Au 30 juin 2006: déconsolidation de Swissmetal Italia s.r.l., Milan, Italie (participation à hauteur de 80%)
- Au 31 décembre 2006: première consolidation d'Avins International AG, Dornach, Suisse (participation à hauteur de 100%). (Voir aussi Corporate Governance, chapitre 1.1 Structure du Groupe)

ACQUISITION D'ENTREPRISES

Swissmetal – UMS Usines Métallurgiques Suisses, Dornach, a acquis 100% du capital social de Swissmetal Lüdenscheid GmbH (anciennement Busch-Jaeger Metallwerk GmbH), Lüdenscheid, et a ainsi acheté un lieu de production supplémentaire. Le goodwill et la fortune nette acquise se présentent comme suit:

Prix d'achat	kCHF
Paieement effectué	9'903
Coûts directs d'acquisition	246
Prix d'achat total	10'149
Valeur actuelle de la fortune nette acquise	-4'769
Goodwill	5'380

Le goodwill résulte des effets de synergie désormais attendus au sein des trois sites de production avec des gammes de produits partiellement identiques. La valeur actuelle de la fortune nette acquise se présente comme suit:

kCHF	Valeur actuelle	Valeur comptable selon l'entreprise acquise
Actif circulant		
Liquidités	53	53
Créances clients	6'120	6'120
Stocks	12'852	12'852
Autres actifs circulants	1'739	1'739
Total actif circulant	20'764	20'764
Actif immobilisé		
Immobilisations corporelles	11'388	6'181
Immobilisations financières	20	20
Immobilisations incorporelles	87	87
Total actif immobilisé	11'495	6'288
Total actif	32'259	27'052

kCHF (suite)	Valeur actuelle	Valeur comptable selon l'entreprise acquise
Total actif (report)	32'259	27'052
Total fonds étrangers à court terme	-18'036	-18'093
Total fonds étrangers à long terme	-9'454	-7'379
Fortune nette	4'769	1'580
Minoritaires	0	
Fortune nette acquise	4'769	
		kCHF
Prix d'achat payé avec des liquidités		10'149
Liquidités disponibles dans l'entreprise acquise		-53
Flux de trésorerie lié à la transaction		10'096

(Se référer aussi à la note Événements postérieurs à la date du bilan pour les données concernant l'acquisition d'Avins Industrial Products Corp., Warren/NJ)

PRINCIPES DE CONSOLIDATION

Les comptes consolidés donnent une image fidèle (true and fair view) du patrimoine, de la situation financière ainsi que des résultats du Groupe et sont établis conformément aux Swiss GAAP RPC. Swissmetal planifie de présenter au 31 décembre 2007 le premier rapport annuel selon les International Financial Reporting Standards (IFRS).

Le capital est consolidé d'après la méthode «purchase-methode» (méthode de la nouvelle évaluation). Lors d'une acquisition, une réévaluation à leur valeur actuelle des actifs et engagements repris est effectuée selon les directives spécifiques du groupe à la date d'acquisition. Le goodwill en résultant est activé dans les comptes de groupe. En application de la méthode de l'intégration globale, tous les actifs et passifs ainsi que l'ensemble des charges et produits des sociétés du périmètre de consolidation sont repris intégralement dans les comptes consolidés. La part des tiers minoritaires aux fonds propres et au résultat des sociétés concernées est mise en évidence dans le bilan et le compte de résultat sous la rubrique «Part des minoritaires». Les créances et dettes ainsi que les charges et produits entre les sociétés consolidées ont été éliminés. Les bénéfices intermédiaires sur stocks n'ont pas été éliminés en raison de leur faible importance. Les participations non consolidées sont évaluées à leur quote-part dans les fonds propres.

PRINCIPES D'ÉVALUATION

L'évaluation des actifs et passifs du Groupe Swissmetal s'effectue selon les Swiss GAAP RPC et par conséquent d'après le principe «true and fair view» (valeur d'acquisition sous déduction des corrections de valeurs économiques nécessaires). Les impôts différés relatifs aux réserves latentes, non imposées, sont calculés sur la base des taux d'imposition futurs prévisibles et provisionnés.

Stocks La méthode d'évaluation des stocks est adaptée aux caractéristiques de l'activité. Les sociétés de production évaluent le métal brut et la part métal incluse dans la production propre selon le principe LIFO (last-in-first-out) en tenant compte des engagements d'achats et de ventes au jour de clôture. Les sociétés de négoce évaluent leurs stocks au prix d'acquisition moyen. Les stocks sont évalués sur la base des coûts complets. Les matières auxiliaires et fournitures d'exploitation ne sont pas activées.

Provisions Tous les risques de pertes perceptibles et évaluables ont été provisionnés dans le cadre de la Swiss GAAP RPC 23.

Devises Dans les différentes sociétés du Groupe, les charges et les produits sont comptabilisés, soit au cours du jour correspondant, soit à leur cours de couverture. Les actifs et passifs libellés en devises sont évalués au cours de clôture correspondant. Les variations relatives aux liquidités sont saisies dans le compte de résultat. Les écarts de conversion négatifs relatifs aux créances et dettes sont, après prise en compte des positions de

couverture, également imputés au compte de résultat. Les écarts de conversion positifs relatifs aux créances et dettes sont, après prise en compte des positions de couverture, portés au bilan dans les passifs à court terme.

Les comptes annuels des sociétés étrangères ont été convertis selon la méthode du cours de clôture (current rate method). Le bilan a été converti au cours de clôture au 31 décembre 2006, respectivement au 31 décembre 2005, le compte de résultat au cours moyen de l'exercice. Les variations résultant de ces opérations de conversion sont présentées dans les fonds propres sous la rubrique «Écarts de conversion» et n'ont aucune incidence sur le résultat.

CHF	2006		2005	
	Bilan	Compte de résultat	Bilan	Compte de résultat
1 EUR	1.610	1.573	1.559	1.548
1 USD	1.220	1.254	1.316	1.246
1 GBP	2.389	2.308	2.264	2.265

Classification des échéances Les créances et les dettes, dont l'échéance est à plus de 12 mois, sont considérées comme étant à long terme. La part des positions à long terme, présentant un caractère à court terme, est reclassée en conséquence.

Recherche et développement Les charges directes relatives aux activités de recherche et développement s'élèvent pour l'exercice 2006 à CHF 1.0 million (CHF 1.1 million en 2005) et ne sont pas activées, mais directement imputées au compte de résultat. La composante essentielle de ces charges concerne les frais de personnel à hauteur de CHF 0.6 million (CHF 0.7 million en 2005). En outre, les charges liées aux activités de recherche et développement réalisées dans les différents départements de production sont estimées à CHF 2.0 millions.

Les activités de recherche et développement se sont concentrées durant l'exercice 2006 sur des projets dans l'industrie aéronautique et de leurs fournisseurs. De plus, Swissmetal a investi dans deux brevets et a conduit des projets en collaboration avec l'Ecole Polytechnique Fédérale à Lausanne.

Ducroire Le ducroire comprend les ajustements de valeurs individuelles ainsi qu'une provision forfaitaire globale représentant 3% du montant total des créances non assurées et vient directement en déduction du montant des créances clients.

Immobilisations corporelles et incorporelles

Principes d'activation Les immobilisations corporelles et incorporelles sont valorisées au plus à leur coût d'acquisition ou leur coût de revient, déduction faite des amortissements économiques nécessaires. Les biens, dont la valeur d'acquisition dépasse CHF 5'000 par projet et dont la durée d'utilisation est d'au moins deux ans, sont activés.

Amortissements Les amortissements planifiés mettent en évidence la dépréciation des biens due à l'utilisation et à l'obsolescence. Les dotations aux amortissements sont effectuées selon des critères micro-économiques. Les taux sont les suivants:

Amortissements	Années	%
Terrains		
Constructions à structure lourde – locaux de production	25	4.0
Constructions à structure lourde – locaux administratifs	40	2.5
Constructions à structure légère – locaux de production	10	10.0
Constructions à structure légère – locaux administratifs	20	5.0
Immeubles d'habitation	50	2.0
Immeubles de chantier	33	3.0

Installations techniques, machines, mobilier d'exploitation et de bureau	Années	%
Machines et installations de fabrication (de durée de vie moyenne)	10	10.0
Machines et installations de fabrication (de courte durée de vie)	5	20.0
Outils de logistique	5	20.0
Grandes installations (presses, fonderies)	15	6.7
Infrastructure (de durée de vie moyenne)	10	10.0
Infrastructure (de courte durée de vie)	5	20.0
Mobilier et machine de bureau	5	20.0
Équipement informatique (calculateur, serveur, imprimantes)	5	20.0
Équipement informatique (PC, petites imprimantes etc.)	3	33.3
Véhicules (voitures du stock et personnelles)	5	20.0
Véhicules (camions)	8	12.5
Immobilisations incorporelles	Années	%
Software	3	33.3
Goodwill	5	20.0

Si la durée d'utilisation probable est plus courte que celle résultant de l'application des taux d'amortissement mentionnés ci-dessus, il est tenu compte de cette durée d'utilisation plus courte.

Impairment Les immobilisations corporelles et incorporelles sont examinées quant à une possible diminution de valeur si des signes indiquent l'existence d'une dépréciation durable. La valeur d'un actif est dépréciée si sa valeur comptable dépasse la valeur utile réalisable. Celle-ci correspond à la valeur actuelle des flux de trésorerie futurs générés. S'il y a dépréciation de valeur, la valeur comptable doit être ramenée à la valeur utile réalisable et la correction de valeur imputée au résultat de la période.

PRÉVOYANCE PROFESSIONNELLE

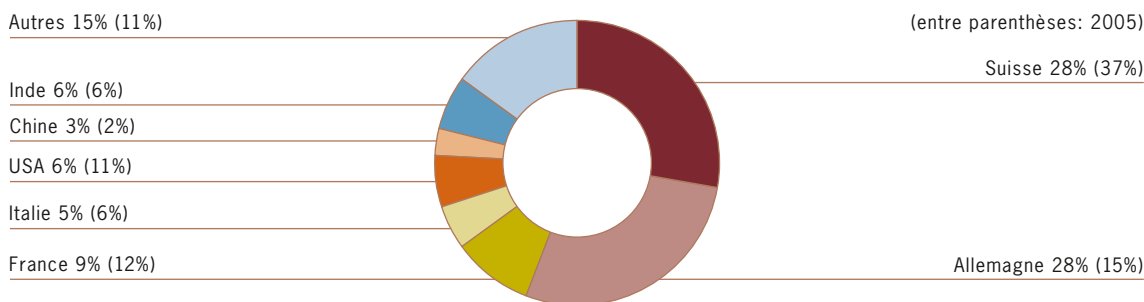
La présentation des comptes du Groupe Swissmetal tient compte des principes de la Swiss GAAP RPC 16 relatifs aux engagements de prévoyance depuis le 1er janvier 2000. De plus, Swissmetal a fait usage de la possibilité d'appliquer la nouvelle Swiss GAAP RPC 16 plus tôt et a d'ores et déjà appliqué les modifications en vigueur à partir du 1er janvier 2006 dans les comptes consolidés en 2005. Le montant initial au 1er janvier 2005 de l'avantage économique a été enregistré directement dans les fonds propres.

Le Groupe Swissmetal prend en charge les coûts relatifs à la prévoyance professionnelle de l'ensemble de ses collaborateurs ainsi que de leurs ayants droit selon les prescriptions légales. L'ensemble des plans importants de prévoyance relève du droit suisse. Les engagements de prévoyance ainsi que le patrimoine assurant leur couverture sont gérés par des fondations juridiquement indépendantes.

L'organisation, la gestion et le financement des plans de prévoyance sont régis par la loi (LPP), l'acte de fondation ainsi que les règlements relatifs à la prévoyance en vigueur. Les engagements de prévoyance sont revus régulièrement par des experts en prévoyance professionnelle. Les plans de prévoyance du Groupe Swissmetal correspondent selon Swiss GAAP RPC 16 à des plans de prestations.

Les sociétés Swissmetal Lüdenscheid GmbH (anciennement Busch-Jaeger Metallwerk GmbH), Lüdenscheid, Swissmetal Deutschland Handelsgesellschaft mbH, Deisslingen-Lauffen, et Swissmetal Italia s.r.l., Milan (déconsolidé au 30 juin 2006), ne disposent pas d'institutions de prévoyance professionnelle propres. Ainsi, le bilan consolidé présente les provisions correspondantes.

1 – Chiffre d'affaires brut Le chiffre d'affaires brut s'élève à CHF 357.6 millions (CHF 198.3 millions en 2005). De ce montant résultent CHF 23.5 millions de la vente de métaux rendue possible par une amélioration des processus. Ainsi le chiffre d'affaires brut, déduction faite des recettes de la vente de métaux, s'élève à CHF 334.1 millions, soit une augmentation de 68% (CHF 135.8 millions) par rapport à la valeur comparable de l'exercice précédent. Ceci s'explique par la refacturation des charges plus élevées des métaux aux clients ainsi que par le chiffre d'affaires généré par Swissmetal Lüdenscheid GmbH (anciennement Busch-Jaeger Metallwerk GmbH), Lüdenscheid, (CHF 111.2 millions) de février à décembre, compensant ainsi partiellement le faible volume de production de l'usine de Reconvilier. Le chiffre d'affaires brut après déduction des recettes sur la vente de métaux se répartit d'après les régions géographiques de la manière suivante:



La répartition sur les sept régions représentées a considérablement évolué par rapport à l'exercice précédent suite à l'acquisition de Swissmetal Lüdenscheid GmbH, Lüdenscheid. Le Groupe Swissmetal réalise 56% (52% en 2005) de son chiffre d'affaires avec des entreprises des marchés intérieurs suisse et allemand et 44% (48% en 2005) avec des entreprises étrangères. Les pays européens les plus importants, à savoir la France et l'Italie, représentent 14% (18% en 2005). La réduction de la part des USA de 11% à 6% résulte principalement de la grève sur le site de Reconvilier.

2 – Déductions sur ventes Comparées à l'exercice précédent, les déductions sur ventes sont passées de CHF 8 millions à CHF 13.9 millions. Rapportées au chiffre d'affaires de CHF 334.1 million, retraité des ventes de métaux, elles s'élèvent à 4% et restent stables par rapport à l'exercice précédent. (Voir chiffre d'affaires)

3 – Charges de matières et variation des stocks La position «Charges de matières et variation des stocks» a augmenté de CHF 121.4 millions pour atteindre CHF 202.6 millions. L'accroissement se rapporte principalement à l'augmentation significative des prix des métaux durant l'exercice.

4 – Marge brute La marge brute 2006 ne peut pratiquement pas être comparée à celle de 2005. D'une part, elle contient le résultat des ventes de métaux pour un montant de CHF 15.7 millions. Les stocks ont pu être réduits grâce à des efforts au niveau opérationnel dans le cycle de production. D'autre part, la marge brute comprend un produit résultant de la nouvelle évaluation de la valeur ajoutée dans les stocks de CHF 3.8 millions. Suite à la stabilisation de la situation sur le site de Reconvilier, les ajustements de valeur effectués l'année précédente, pour faire face aux insécurités engendrées par la grève, ne sont plus nécessaires. De ce fait ils ont été repris. Ce changement d'évaluation a été selon le cadre conceptuel des Swiss GAAP RPC qualifié de modification des estimations, puisqu'elle est directement liée avec la prise en compte des insécurités dans l'évaluation de l'année précédente.

5 – Autres produits d'exploitation La position «Autres produits d'exploitation» s'élève à CHF 2.0 millions. Elle comprend un poste spécial provenant d'un fonds de grève externe à hauteur de CHF 0.8 million, relatif à la grève de février 2006. Les autres produits proviennent de remboursements d'assurance ainsi que de refacturations de charges de personnel.

6 – Production immobilisée La production immobilisée concerne des travaux effectués par le personnel de l'entreprise pour des investissements en immobilisations corporelles; elle a baissé de CHF 0.4 million à CHF 0.1 million.

7 – Charges de personnel Les charges de personnel ont considérablement augmenté comparé à l'exercice précédent. Elles s'élevaient à CHF 77.3 million en 2006, soit CHF 11.7 millions de plus que lors de l'exercice précédent. La moyenne du personnel est passée de 768 emplois à plein temps à 879.

La différence avec l'exercice précédent s'explique principalement par deux raisons: l'acquisition de Swissmetal Lüdenscheid GmbH (anciennement Busch-Jaeger Metallwerk GmbH), Lüdenscheid, a pour effet d'augmenter de CHF 16.8 millions les charges de personnel (augmentation de 196 emplois à plein temps), alors que celles de Swissmetal – UMS Usines Métallurgiques Suisses SA, Dornach, les diminuent de CHF 4.8 millions (diminution de 85 emplois à plein temps).

La provision pour bonus de CHF 4.8 millions comprise dans les charges de personnel (prestations sociales incluses) s'est révélée plus élevée suite à l'introduction d'un nouveau système de bonus. Le bonus provisionné n'est pas payé intégralement puisqu'une partie conséquente est déposée sur un compte individualisé «Bonus bank». Le montant brut à payer s'élève à CHF 2.4 millions.

Le rapport des charges de personnel à la marge brute s'élève en 2006 à 55%. Si l'on déduit les effets positifs uniques mentionnés (vente de métaux et valeur ajoutée) de la marge brute, le ratio s'élève à 64% (60% en 2005). Ceci reflète la sous-charge de production engendrée par la grève. (Se référer à Corporate Governance, chapitre 5.1 Contenu et procédure de fixation des rémunérations et du programme de participation)

8 – Charges d'exploitation et d'administration

kCHF	2006	2005
Energie	11'025	6'998
Matières d'exploitation et prestations de tiers	14'578	14'448
Charges administratives	11'179	5'806
Autres charges	1'582	1'697
Total charges d'exploitation et d'administration	38'364	28'949

Les charges d'exploitation et d'administration ont augmenté en tout de CHF 9.4 millions, ce qui s'explique principalement par l'acquisition de Swissmetal Lüdenscheid GmbH (anciennement Busch-Jaeger Metallwerk GmbH), Lüdenscheid.

L'augmentation des charges d'énergie est due d'une part à l'augmentation des coûts énergétiques et d'autre part à l'existence à présent de trois sites de production avec des fours opérationnels, entraînant ainsi une élévation des coûts fixes.

Les coûts variables des matières d'exploitation n'ont augmenté que de manière insignifiante.

Les charges administratives sont passées de CHF 5.8 millions en 2005 à CHF 11.2 millions en 2006. CHF 2.9 millions résultent de la consolidation de Swissmetal Lüdenscheid GmbH, Lüdenscheid. Les charges administratives comprennent entre autres des frais pour les assurances, les technologies de l'information, la communication et les prestations de consulting.

Les autres charges de CHF 1.6 million (CHF 1.7 million en 2005) comprennent principalement la position «voyages et représentation», laquelle a augmenté de CHF 0.2 million par rapport à l'exercice précédent. A contrario les charges de loyer ont baissé de CHF 0.3 million.

9 – Amortissements Les amortissements s'élèvent à CHF 17.4 millions, soit une augmentation de CHF 4.9 millions par rapport à l'exercice précédent (CHF 12.5 millions). Du montant publié, CHF 3.5 millions résultent d'amortissements non planifiés suite à des changements de la durée d'utilisation d'immobilisations dans le cadre de la stratégie d'optimisation des coûts de transformation à chaud, et CHF 2.2 millions provenant d'amortissements planifiés de Swissmetal Lüdenscheid GmbH (anciennement Busch-Jaeger Metallwerk GmbH), Lüdenscheid. L'amortissement du goodwill résultant de l'achat de Swissmetal Lüdenscheid GmbH, Lüdenscheid, s'élève à CHF 1.0 million et fait partie intégrante des amortissements planifiés de Swissmetal Lüdenscheid GmbH, Lüdenscheid.

Les immobilisations en cours, s'élevant à CHF 20.5 millions, concernent notamment la nouvelle presse d'extrusion et ne font pas l'objet d'un amortissement.

10 – Résultat financier

kCHF	2006	2005
Produits financiers	316	299
Charges financières	-2'665	-388
Différence de change	262	1'050
Résultat financier	-2'087	961

Le résultat financier, s'élevant à CHF -2.1 millions, s'est détérioré de CHF 3.0 millions par rapport à l'exercice précédent. Les charges financières ont augmenté de CHF 2.3 millions à CHF 2.7 millions par rapport à l'exercice précédent suite à l'augmentation des fonds étrangers en rapport avec l'achat de Swissmetal Lüdenscheid GmbH (anciennement Busch-Jaeger Metallwerk GmbH), Lüdenscheid, et suite à l'actif circulant supplémentaire, rendu nécessaire par l'augmentation des prix du métal. Le taux d'intérêts moyen s'élève à 4.3%.

11 – Résultat hors exploitation Le résultat hors exploitation s'élève à CHF 0.1 million en 2006 et a augmenté de CHF 0.2 million par rapport à l'exercice précédent.

kCHF	2006	2005
Produits hors exploitation	93	0
· Produit relatif aux ventes d'immobilisations	11	0
· Autres produits hors exploitation	82	0
Charges hors exploitation	-6	-82
Résultat hors exploitation	87	-82

12 – Impôts La charge d'impôts s'élève à CHF 3.6 millions, dont CHF 3.0 millions concernent les impôts différés, CHF 0.3 million les impôts liés au capital et CHF 0.2 million les impôts relatifs au bénéfice ainsi que CHF 0.1 million pour les autres impôts. (Se référer aussi à la note Comptes de régularisation actifs)

13 – Minoritaires Cette position concerne la société Swissmetal Italia s.r.l., Milan, (déconsolidée au 30 juin 2006) et fait apparaître la part des minoritaires dans le résultat.

14 – Liquidités Les liquidités s'élevaient à CHF 20.4 millions à la date de clôture. L'augmentation de CHF 6.7 millions par rapport à l'exercice précédent découle de l'optimisation du fond de roulement net ainsi que la contraction de nouveaux crédits (Se référer aussi au Tableau de financement).

15 – Effets à recevoir et chèques Les effets à recevoir et chèques sont restés stables par rapport à l'exercice précédent et se montent à CHF 0.1 million.

16 – Créances clients Malgré une augmentation conséquente du chiffre d'affaires et la consolidation de Swissmetal Lüdenscheid GmbH (anciennement Busch-Jaeger Metallwerk GmbH), Lüdenscheid, les créances clients sont restées stables par rapport à l'année précédente et s'élèvent à un montant net de CHF 31.0 millions. Ceci s'explique principalement par l'introduction en 2006 du factoring avec un montant tiré de CHF 25.4 millions ainsi que par une gestion plus active des créances clients.

Au total, les créances clients s'élevaient à un montant brut de CHF 56.4 millions. De ces créances, CHF 52.8 millions étaient cédées.

Les corrections de valeur (corrections de valeur forfaitaires et individuelles) s'élèvent à CHF 2.7 millions au 31 décembre 2006, comparé à CHF 3.0 millions pour l'exercice précédent.

17 – Autres créances Les autres créances s'élèvent au 31 décembre 2006 à CHF 8.2 millions (CHF 6.1 millions en 2005). L'augmentation de CHF 2.1 millions se rapporte pour CHF 1.7 million à la consolidation de Swissmetal Lüdenscheid GmbH (anciennement Busch-Jaeger Metallwerk GmbH), Lüdenscheid.

Les autres créances comprennent notamment des avoirs au titre de la taxe sur la valeur ajoutée (CHF 2.8 millions), créances relatives au refinancement en 2004 (valeur nette CHF 2.6 millions) ainsi que d'autres créances envers des institutions publiques. (Se référer au rapport annuel d'UMS Usines Métallurgiques Suisses Holding SA, Dornach, autres créances)

18 – Stocks Les stocks comprennent:

kCHF	31.12.2006	31.12.2005
Métal brut	13'976	8'960
Métal inclus dans la production propre	41'542	19'783
Valeur ajoutée incluse dans la production propre	13'270	12'032
Production propre auprès des sociétés de négoce	11	2'319
Autres stocks	111	0
Total stocks	68'910	43'094

A la fin décembre 2006, les stocks s'élevaient à 12'700 tonnes comparé à 14'900 tonnes en 2005. Suite à un management actif des stocks durant l'exercice en cours, les stocks ont baissé de 34%, soit de 5'000 tonnes. La réduction a touché principalement les matières premières et les encours de production. L'acquisition de Swissmetal Lüdenscheid GmbH (anciennement Busch-Jaeger Metallwerk GmbH), Lüdenscheid, a pour conséquence d'augmenter les stocks au 31 décembre 2006 de 2'800 tonnes.

Malgré la réduction en volume des stocks, leur valeur a augmenté de 60%. La valeur par tonne est passée de CHF 2'892 en 2005 à CHF 5'426 en 2006. Ceci s'explique par deux effets: D'une part les prix des métaux se sont fortement accrus en 2006. Le prix moyen du stock global a augmenté sous l'effet de la hausse des prix du métal et de la diminution du volume de la part des stocks des sites suisses, valorisée à des prix faibles. La partie évaluée au prix contractuel des engagements d'achat et de vente a de ce fait une influence plus importante dans les stocks. Comme les stocks de Swissmetal Lüdenscheid GmbH présentaient lors de la première consolidation au 1er février 2006 une valeur comptable selon le principe LIFO (last-in-first-out), dont le prix moyen était comparativement élevé, le volume en provenance de Lüdenscheid a encore davantage augmenté le prix moyen. D'autre part, la nouvelle évaluation de la valeur ajoutée dans les stocks de Reconvilier ainsi que la variation du mix des produits dans les sites suisses ont également contribué à l'augmentation de la valeur des stocks.

La valeur des stocks de métal au cours du jour est de CHF 108.1 millions au 31 décembre 2006, soit une augmentation de CHF 23.4 millions (28%) par rapport à l'exercice précédent (CHF 84.7 millions). (Se référer aussi à Principes d'évaluation)

kCHF	Terrains	Con- structions	Machines et installations techniques	Autres immobili- sations	Immobili- sations en cours	Immobili- sations incorporelles	Total 2006
Tableau des immobilisations 2006							
Valeurs d'acquisition							
État 1^{er} janvier	2'484	68'564	222'459	10'720	8'151	4'165	316'543
Entrées		79	459	160	17'588	6	18'292
Sorties			-4'118	-806		-42	-4'966
Transfert des immobilisations en cours			6'074	23	-6'254	157	0
Variation du périmètre de consolidation	3'515	1'192	5'750	1'142	1'869	5'525	18'993
Différences de change	126	43	207	48	68	202	694
État 31 décembre	6'125	69'878	230'831	11'287	21'422	10'013	349'556
Amortissements cumulés							
État 1^{er} janvier	3	56'870	183'317	8'801	0	1'840	250'831
Amortissements planifiés et non planifiés		1'984	11'950	899	120	2'419	17'372
Sorties			-4'118	-775		-35	-4'928
Variation du périmètre de consolidation		45	1'103	207	726	57	2'138
Différences de change		4	57	14	28	29	132
État 31 décembre	3	58'903	192'309	9'146	874	4'310	265'545
Valeurs comptables							
au 1 ^{er} janvier	2'481	11'694	39'142	1'919	8'151	2'325	65'712
au 31 décembre	6'122	10'975	38'522	2'141	20'548	5'703	84'011
Valeurs d'assurance incendie							
au 31 décembre		264'346	358'179	2'117			624'642

19 – Comptes de régularisation actifs Les comptes de régularisation actifs s'élèvent à CHF 1.7 million et sont restés stables comparé à l'exercice précédent. La plus grande part de cette position résulte d'un actif d'impôts différés de CHF 1.1 million relatif aux pertes fiscales reportées s'élevant à CHF 4.4 millions, lesquelles peuvent être utilisées au moins jusqu'en 2009. (Se référer également à la note Impôts)

20 – Immobilisations corporelles et incorporelles La position «Constructions» comprend au 31 décembre 2006 des immeubles non nécessaires à l'exploitation d'une valeur comptable de CHF 0.4 million (CHF 0.4 million en 2005).

De nouveaux véhicules pour l'expédition ont été activés en tant que leasings financiers dans la position «autres immobilisations» durant l'exercice. Leur valeur comptable ainsi que les dettes de leasing correspondantes s'élevaient à CHF 0.5 million (CHF 0.6 million en 2005) à la date de clôture.

Les entrées sous la position «immobilisations en cours» concernent principalement la nouvelle presse d'extrusion pour un montant total de CHF 19.1 millions, dont CHF 14.2 millions ont été comptabilisés dans l'exercice 2006 (dont CHF 12.1 millions d'acomptes versés). En outre deux compresseurs de piston ont été remplacés et il a été investi dans un four de passage à Reconvilier ainsi que dans le système informatique.

Les immobilisations incorporelles d'un montant de CHF 5.7 millions se composent de CHF 4.5 millions de goodwill résultant de l'acquisition de Swissmetal Lüdenscheid GmbH (anciennement Busch-Jaeger Metallwerk GmbH), Lüdenscheid, et de CHF 1.2 million de logiciels.

Suite à la stratégie d'optimisation des coûts de transformation à chaud, la durée résiduelle d'utilisation des immobilisations concernées des sites suisses a fait l'objet d'une nouvelle estimation. Il en résulte CHF 3.5 millions d'amortissements non planifiés.

Concernant les dépréciations de valeur comptabilisées en 2002 (impairment), il n'y a eu en 2006 ni signes indiquant l'existence d'une dépréciation durable supplémentaire, ni amélioration significative des facteurs de référence. Par conséquent, les dépréciations de valeur constatées en 2002 de CHF 12.7 millions (valeur brute) restent inchangées. (Se référer également à la note Événements postérieurs à la date du bilan)

kCHF	Terrains	Con- structions	Machines et installations techniques	Autres immobili- sations	Immobili- sations en cours	Immobili- sations incorporelles	Total 2005
Tableau des immobilisations 2005							
Valeurs d'acquisition							
État 1^{er} janvier	2'484	68'412	216'010	10'178	1'944	5'418	304'446
Entrées				782	14'681		15'463
Sorties		-121	-1'156	-376		-1'711	-3'364
Transfert des immobilisations en cours		273	7'608	136	-8'474	457	0
Différences de change			-3			1	-2
État 31 décembre	2'484	68'564	222'459	10'720	8'151	4'165	316'543
Amortissements cumulés							
État 1^{er} janvier	3	55'665	175'136	8'408	0	2'344	241'556
Amortissements planifiés et non planifiés		1'326	9'231	769		1'207	12'533
Sorties		-121	-1'050	-376		-1'711	-3'258
État 31 décembre	3	56'870	183'317	8'801	0	1'840	250'831
Valeurs comptables							
au 1 ^{er} janvier	2'481	12'747	40'874	1'770	1'944	3'074	62'890
au 31 décembre	2'481	11'694	39'142	1'919	8'151	2'325	65'712
Valeurs d'assurance incendie							
au 31 décembre		220'902	303'664	2'306			526'872

21 – Immobilisations financières à long terme Les immobilisations financières à long terme concernent les actifs provenant de la réserve de contributions de l'employeur s'élevant à CHF 2.2 millions et restent inchangées par rapport à l'exercice précédent.

22 – Actifs relatifs aux réserves de cotisations de l'employeur et institution de prévoyance La situation des institutions de prévoyance suisses se présente comme suit:

Avantages/engagements économiques et charges de prévoyance							
kCHF	Excédents de couverture/décou- verts d'après Swiss GAAP RPC 26 (Base 31.12.2005)	Partie économique de l'entreprise		Variation par rapport à l'exercice précédent resp. incidence sur le résultat de l'exercice	Cotisations ajustées à la période	Charges de prévoyance dans les charges de personnel	
	31.12.2006	31.12.2006	31.12.2005			2006	2005
Fonds patronaux/ de prévoyance	3'720	0	0	0	0	0	0
Institutions de prévoyance excédent	0	0	0	0	2'403	2'403	2'872
Total	3'720	0	0	0	2'403	2'403	2872

Les réserves de cotisations de l'employeur activées, relatives aux fondations patronales de Dornach et de Reconvilier et d'un montant de CHF 2.2 millions sont restées inchangées par rapport à l'exercice précédent. A la date du bilan, l'avantage économique résultant des réserves de contributions de l'employeur dans les comptes des institutions de prévoyance suisses se présente comme suit:

Réserves de cotisations de l'employeur (RCE)							
kCHF	Valeur nominale	Renonciation à l'utilisation	Autres corrections de valeurs	Escompte	Bilan	Bilan	Résultat de la RCE dans les charges de personnel 2006
	31.12.2006	31.12.2006	31.12.2006	31.12.2006	31.12.2006	31.12.2005	
Fonds patronaux/ de prévoyance	2'241	0	0	0	2'241	2'241	0
Total	2'241	0	0	0	2'241	2'241	0

Cotisations dans les caisses de prévoyance (kCHF)	2006
Cotisations réglementaires de l'employé	2'403
Cotisations réglementaires de l'employeur	2'403

Les cotisations de l'employeur sont comprises dans les charges de personnel.

23 – Dettes financières (court terme)

Nature du crédit (kCHF)	31.12.2006	31.12.2005
Dettes bancaires	8'861	0
Emprunt pour le financement du stock obligatoire	3'333	1'000
Prêt du personnel	6	52
Dettes envers les institutions de prévoyance professionnelle	261	293
Total dettes financières à court terme	12'461	1'345

Les dettes financières à court terme ont augmenté de CHF 1.3 million en 2005 à CHF 12.5 millions en 2006. L'augmentation se rapporte principalement à l'acquisition de Swissmetal Lüdenscheid GmbH (anciennement Busch-Jaeger Metallwerk GmbH), Lüdenscheid. En outre, suite à l'augmentation du chiffre d'affaires, des liquidités issues des crédits bancaires ont été utilisées pour l'actif circulant.

L'emprunt pour le financement du stock obligatoire comprend la part à court terme de l'emprunt pour le financement du stock obligatoire de CHF 3.3 millions; il s'agit de la partie qui vient à échéance dans l'année suivante. Pour cet exercice le remboursement au titre de l'emprunt pour le financement du stock obligatoire s'est élevé à CHF 1.0 million. (Se référer également à la note Emprunt pour le financement du stock obligatoire)

24 – Dettes fournisseurs Les dettes fournisseurs ont augmenté de CHF 18.7 millions par rapport à l'exercice précédent pour atteindre CHF 33.1 millions. Cette évolution significative est principalement liée à des volumes d'achat plus importants dus à l'augmentation des prix du métal ainsi qu'à la consolidation de Swissmetal Lüdenscheid GmbH (anciennement Busch-Jaeger Metallwerk GmbH), Lüdenscheid, acquise en février 2006.

25 – Autres dettes Les autres dettes se composent de CHF 6.8 millions de dettes à court terme et de CHF 2.1 millions de dettes à long terme. Leur somme s'élève à CHF 8.9 millions, soit une augmentation de CHF 5.5 millions par rapport à l'exercice précédent. Swissmetal Lüdenscheid GmbH (anciennement Busch-Jaeger Metallwerk GmbH), Lüdenscheid, est compris dans ce montant à hauteur de CHF 1.9 million.

Si l'on ne tient pas compte des différents sites, les autres dettes se composent comme suit: système du bonus variable des employés à hauteur de CHF 4.8 millions (dont CHF 2.1 millions à long terme), congés et heures supplémentaires à hauteur de CHF 1.8 million et autres dettes à hauteur de CHF 2.3 millions. L'augmentation provient avant tout de l'introduction du nouveau système de bonus en faveur des employés au 1er janvier 2006. (Se référer au rapport Corporate Governance, chapitre 5.1 Contenu et procédure de fixation des rémunérations et du programme de participation)

26 – Comptes de régularisation passifs Les comptes de régularisation passifs s'élèvent à CHF 4.9 millions, et ont augmenté par rapport à l'exercice précédent de CHF 1.8 million. Ils comprennent des délimitations pour diverses factures non parvenues de CHF 1.3 million, pour rabais et ristournes annuels à hauteur de CHF 0.7 million, pour honoraires de révision et autres coûts liés au rapport de gestion d'un montant de CHF 0.6 million, des différences de change non réalisées de CHF 0.5 million, les coûts d'une étude environnementale pour CHF 0.5 million, des honoraires des membres du Conseil d'administration de CHF 0.3 million ainsi que d'autres délimitations opérationnelles à hauteur de CHF 1.0 million.

27 – Provisions

kCHF	Garanties	Restruc- turation	Risques de change	Impôts	Autres	Engagements liés à la prévoyance professionnelle	Impôts différés	Total
Valeur comptable 1.1.05	587	1'300	681	6	599	350	4'081	7'604
Dotation				223	1'400	12	193	1'828
Utilisation				-30	-127			-157
Dissolution		-1'300	-681	-6				-1'987
Différences de change						5		5
Valeur comptable 1.1.06	587	0	0	193	1'872	367	4'274	7'293
Dotation				65	447	393	2'591	3'496
Utilisation		-802		-263	-560	-266	-2	-1'893
Dissolution				-25		-224		-249
Variation du périmètre de consolidation		774		127	488	1'198	1'918	4'505
Différences de change		28		7	61	52	69	217
Valeur comptable 31.12.06	587	0	0	104	2'308	1'520	8'850	13'369

Le tableau des provisions montre le total des provisions à court et à long terme. Les provisions pour impôts différés, pour engagements liés à la prévoyance professionnelle ainsi que les autres provisions sont considérées comme étant à long terme. Au total, les provisions à long terme s'élèvent à CHF 12.7 millions et les provisions à court terme à CHF 0.7 million.

Globalement, les provisions ont augmenté de CHF 6.1 million, dont CHF 4.9 résultent de la consolidation de Swissmetal Lüdenscheid GmbH (anciennement Busch-Jaeger Metallwerk GmbH), Lüdenscheid.

L'augmentation des provisions s'explique principalement par les provisions élevées des impôts latents lesquelles ont augmenté de CHF 4.6 millions par rapport à l'exercice précédent.

Les provisions pour engagements liés à la prévoyance professionnelle ont aussi augmenté de CHF 1.1 million pour atteindre CHF 1.5 million. Elles concernent uniquement les sociétés sans institution de prévoyance professionnelle propre (Swissmetal Deutschland Handelsgesellschaft mbH, Deisslingen-Lauffen, et Swissmetal Lüdenscheid GmbH, Lüdenscheid).

Durant l'année 2006, des provisions pour restructuration pour le plan social de CHF 0.8 million ainsi que CHF 0.6 million pour le certificat d'amélioration ont été utilisées par Swissmetal Lüdenscheid GmbH, Lüdenscheid.

28 – Emprunt pour le financement du stock obligatoire (long terme)

kCHF	31.12.2006	31.12.2005
Emprunt pour le financement du stock obligatoire	6'667	10'000
Total emprunt pour le financement du stock obligatoire à long terme	6'667	10'000
Dont échéance résiduelle de 1 à 5 ans	6'667	10'000
Taux d'intérêt moyen	1.47%	1.25%

L'accord passé avec la Confédération concernant l'emprunt pour le financement du stock obligatoire prévoit un remboursement annuel de CHF 3.3 millions durant la période 2007 à 2009. (Se référer également aux notes Engagements conditionnels et Dettes financières (court terme))

29 – Emprunt hypothécaire

kCHF	31.12.2006	31.12.2005
Emprunt hypothécaire	11'016	0
Total emprunt hypothécaire	11'016	0
Dont échéance résiduelle de 1 à 5 ans	11'016	0
Taux d'intérêt moyen	3.23%	0.00%

Durant l'année 2006, un prêt hypothécaire a été contracté à hauteur de CHF 20.0 millions. Au 31 décembre 2006, CHF 11 millions étaient utilisés. Une cédule hypothécaire sur le site de Dornach a été remise à titre de sécurité. (Se référer à la note «Engagements éventuels»)

30 – Fonds propres De plus amples détails se trouvent dans le tableau de variation des fonds propres consolidés.

AUTRES NOTES

31 – Répartition des actions Au 31 décembre 2006, les actionnaires suivants détiennent plus de 5% du capital d'UMS Usines Métallurgiques Suisses Holding SA, Dornach:

%	31.12.2006	31.12.2005
FidFund Management SA	> 5.0%	
Adelphi Capital Ltd	> 5.0%	
Laxey Partners Ltd	> 20.0%	
3V Asset Management AG	> 5.0%	> 5.0%
OZ Bankers AG		> 5.0%

Au 31 décembre 2006, Laxey Partners Ltd détiennent plus de 20%, FidFund Management SA, Adelphi Capital Ltd et 3V Asset Management AG plus de 5% du capital d'UMS Usines Métallurgiques Suisses Holding SA, Dornach. (Se référer aussi au rapport Corporate Governance, chapitre 1.2 Actionnaires importants)

32 – Engagements conditionnels

kCHF	31.12.2006	31.12.2005
Engagements de garantie en faveur de tiers		
Garanties	3'790	3'690
Réserves de propriété pour engagements propres		
Créances clients	0	26'791
Stocks	35'678	31'342
Immobilisations	51'612	3'379
Liquidités	5'935	0
Valeur comptable des actifs donnés en garantie	93'225	61'512
Facilité de crédit sur stock	9'660	0
Emprunt pour le financement du stock obligatoire	10'000	11'000
Emprunts hypothécaires	20'000	16'075
Ligne de crédit s'y rapportant	39'660	16'075
Facilité de crédit sur stock	8'861	0
Emprunt pour le financement du stock obligatoire	10'000	11'000
Emprunts hypothécaires	11'016	0
Fraction utilisée de la ligne de crédit	29'877	11'000

Les engagements de garantie s'élevaient au 31 décembre 2006 à CHF 3.8 millions, soit CHF 0.1 million de plus qu'en 2005. L'augmentation concerne des obligations d'une garantie opérationnelle élevées envers l'administration des douanes.

L'augmentation des liquidités aux réserves de propriétés pour engagements propres résulte d'une garantie de paiement pour la nouvelle presse à extrusion pour un montant de CHF 4.2 millions et d'une garantie en relation avec l'achat de Swissmetal Lüdenscheid GmbH (anciennement Busch-Jaeger Metallwerk GmbH), Lüdenscheid, pour CHF 1.7 million.

Concernant les actifs utilisés à des fins de garantie, il s'agit de stocks du site de Lüdenscheid donnés en garantie pour une facilité de crédit sur stock, de stocks de métaux des sites suisses donnés en garantie pour l'emprunt pour le financement du stock obligatoire, ainsi que d'un bien immobilier pour la garantie du prêt hypothécaire.

33 – Crédit cadre Les lignes de crédit du groupe Swissmetal s'élevaient au total à CHF 87.1 millions (CHF 16.1 millions en 2005). Elles se composent des facilités de factoring pour CHF 47.4 millions ainsi que des lignes de crédit pour un montant de CHF 39.7 millions mentionnées sous la rubrique «engagements éventuels».

Le montant utilisé des lignes de crédit se monte à CHF 55.3 millions et se compose de facilités de factoring à hauteur de CHF 25.4 millions ainsi que des lignes de crédit de CHF 39.7 millions mentionnées sous la rubrique «engagements éventuels» pour 29.9 millions.

Le montant des facilités de factoring et de stock varie en fonction des valeurs des créances clients respectivement des stocks, c'est pourquoi la ligne de crédit à disposition de CHF 35.0 millions est actuellement en réalité plus basse.

L'utilisation des lignes de crédit implique l'observation de certaines données financières caractéristiques et comprend les clauses de crédit habituelles.

34 – Engagements financiers résultant de contrats de leasing Les engagements futurs liés à des contrats de leasing et non portés au bilan se présentent comme suit:

Objets en leasing 2006 (kCHF)						
Echéance	2007	2008	2009	2010	2011 et au-delà	Total
Véhicules	480	336	207	83	25	1'131
Total	480	336	207	83	25	1'131
Objets en leasing 2005 (kCHF)						
Echéance	2006	2007	2008	2009	2011 et au-delà	Total
Véhicules	361	340	256	185	108	1'250
Total	361	340	256	185	108	1'250

Suite à l'acquisition de Swissmetal Lüdenscheid GmbH (anciennement Busch-Jaeger Metallwerk GmbH), Lüdenscheid, des contrats de leasing opérationnels pour véhicules sont venus s'ajouter en 2006. Les engagements de leasing totaux ont augmenté de CHF 0.1 million.

35 – Opérations hors bilan

2006			
kCHF	Valeur du contrat	Evaluation au cours de clôture	Valeur de remplacement positive (+)/négative (-)
Achat de tournures de laiton	-220	-310	-90
Vente de USD	-10'976	-10'753	223
Valeur de remplacement totale	-11'196	-11'063	133
2005			
kCHF	Valeur du contrat	Evaluation au cours de clôture	Valeur de remplacement positive (+)/négative (-)
Achat déchets de cuivre	732	1'182	450
Achat de tournures de laiton	435	593	158
Vente de USD	-1'375	-1'478	-103
Valeur de remplacement totale	-208	297	505

Par valeur du contrat, on entend le montant total de la transaction sous-jacente. Les transactions en cours à la date de clôture de l'exercice sont évaluées à leur cours de marché. Une valeur de remplacement positive correspond au montant des pertes résultant de la défaillance de la contrepartie. Une valeur de remplacement négative correspond au montant que perdrait la contrepartie en cas d'inexécution.

Pour les pertes non réalisées issues des opérations à terme sur les devises, une délimitation a été comptabilisée dans les passifs transitoires au 31 décembre 2006.

36 – Environnement

Sites suisses de Dornach et Reconvilier En 2003, Ernst&Young SA, Zurich, a procédé à une étude et à une évaluation détaillées des immobilisations utilisées ou mises au rebut ainsi que des sites du Groupe Swissmetal à Dornach (Canton de Soleure) et à Reconvilier (Canton de Berne). Les risques écologiques ont été analysés et quantifiés par SIUM Engineering SA (aujourd'hui U-Tech Zaugg), Thoune.

Les sites du Groupe Swissmetal à Dornach (canton de Soleure) et à Reconvilier (canton de Berne) sont considérés comme des sites contaminés. Tant que les lois ne sont pas modifiées et qu'aucun changement d'utilisation n'a lieu, aucune conséquence financière significative pour le groupe Swissmetal n'est à envisager. D'autres risques, lesquels pourraient entraîner des coûts, ne sont pas à exclure dans le futur en cas de changements de jurisprudence.

Il faut aussi encore retenir que des mesures d'assainissement peuvent s'avérer nécessaires en cas d'une modification de l'utilisation ou dans le cadre de projets de construction.

En accord avec le Canton de Soleure, le programme de vérification des eaux d'épuration mené en 2005 a été comme prévu reconduit en 2006. A ce jour, aucun dépassement des seuils de tolérance n'a été constaté. De plus, le programme de contrôle est également poursuivi.

Une partie de l'étude menée sur le site de Dornach concernant les incidences sur l'environnement a été avancée (nouvelle presse) et les mesures nécessaires ont été mises en œuvre. Les résultats de l'étude sur les incidences sur l'environnement y compris les mesures à mettre en œuvre et conséquences financières sont attendus pour l'exercice 2007.

De plus, l'étude concernant les alentours de l'usine de Dornach, menée en collaboration étroite avec les autorités chargées de l'environnement du Canton de Soleure et du Canton voisin de Bâle-Campagne a été achevée dans les délais, ce qui a permis de répertorier les parcelles dans les différentes zones. Les conséquences pour le Groupe Swissmetal font actuellement l'objet de clarifications. Il est toujours prévu de débiter un projet similaire à Reconvilier (Canton de Berne).

Sur la base des informations actuellement disponibles, le Groupe avait constitué en 2004 des provisions pour un montant de CHF 0.5 million au titre de mesures environnementales, lesquelles s'avèrent probables d'après les résultats des contrôles effectués à Dornach. De plus, un passif transitoire d'un montant de CHF 0.5 million a été comptabilisé à fin décembre 2005 au titre d'une étude environnementale prévue sur le site de Reconvilier.

Sur le principe de prudence, la provision constituée en 2005 concernant la modification de la loi sur la protection de l'environnement a été maintenue à hauteur de CHF 1.4 million.

D'après les connaissances actuelles, une dotation de provision en rapport à l'environnement n'est pas nécessaire. D'une part, les provisions concernant les aspects critiques ont été constituées, d'autre part, des exigences supplémentaires envers le groupe Swissmetal ne semblent pas probables dans un avenir proche.

Swissmetal s'est rallié bénévolement à des groupes de travail ayant pour but d'analyser et de réduire les émissions de CO₂. Dans ce contexte, Swissmetal évalue les possibilités de réduire les émissions de CO₂ de manière continue – avec ou sans introduction d'une taxe d'incitation.

Site allemand de Lüdenscheid Les dispositions et obligations d'approbation concernant la protection de l'environnement (selon Bim SchG Abwasser, paragraphes 58,60, législation nationale sur les cours d'eau NRW i.V.m. paragraphe 18 sur les eaux ménagères) sont vérifiées régulièrement et leur respect est surveillé par des instituts indépendants (TÜV, Institut für Material- und Umweltanalytik). En 2006, les mesures d'investissements prévues ont été reportées. La provision à hauteur de EUR 0.1 million a pu être reprise.

37 – Transactions avec des parties liées Martin Hellweg, le CEO du Groupe Swissmetal, a acquis dans le cadre de l'augmentation de capital en juillet 2004, 88'000 nouvelles actions au prix de CHF 9.00 chacune. Ceci est considéré par le Conseil d'administration de l'entreprise comme une convergence importante entre l'intérêt du CEO et celui du Groupe Swissmetal. La revente de ces actions est soumise à un délai de blocage: 88'000 actions ne pouvaient être vendues avant le 31 juillet 2005, 58'000 actions avant le 31 juillet 2006 et 28'000 actions sont bloquées jusqu'au 31 juillet 2007. À compter du 1er août 2007, aucune des actions acquises par Martin Hellweg ne sera plus soumise au blocage de revente. Sous certaines conditions, le délai de blocage est supprimé, notamment en cas de reprise réussie de la société ou dans le cas où Martin Hellweg ne serait plus membre du Conseil d'administration. L'achat des actions a été financé à hauteur d'environ 50% par les moyens propres de Martin Hellweg et à 50% par le Groupe Swissmetal. Le paiement du Groupe Swissmetal a été effectué en échange de futurs paiements de bonus à Martin Hellweg et est considéré par le Conseil d'administration comme approprié. Par cette mesure, l'indemnisation totale de Martin Hellweg n'a pas augmenté.

Le chiffre d'affaires réalisé avec des entreprises liées s'élevait à CHF 0.1 million en 2006 (CHF 0.1 million en 2005) et concernait l'entreprise Ally Management Group, Zurich.

En rapport avec la négociation des contrats de travail des nouveaux membres de la direction du Groupe, le groupe Swissmetal a proposé aux personnes en question d'acquérir des actions au cours du marché. Pour cela, des prêts leur ont été proposés. Au 31 décembre 2006, le montant des prêts octroyés par le groupe Swissmetal aux personnes proches s'élève à CHF 0.1 million. Le taux d'intérêt s'élève à 1%. (Se référer aussi au Bilan consolidé)

38 – Evénements postérieurs à la date du bilan

Les événements postérieurs à la date du bilan suivant sont significatifs: Le 10 janvier 2007, Swissmetal a réalisé l'achat de 100% du capital-actions de l'entreprise américaine de négoce Avins Industrial Products Corp., Warren/NJ. Grâce à l'activité de négoce, qui a été regroupée au sein de la nouvelle entreprise d'Avins International AG, Dornach, créée le 18 décembre 2006, Swissmetal a l'intention de compléter son activité commerciale principale, à savoir la production et distribution de produits semi-finis de cuivre, avec des produits d'autres entreprises afin de pouvoir offrir à ses clients un choix plus vaste de produits et services.

Avins Industrial Products Corp., Warren/NJ, employait en 2006 17 collaborateurs pour un chiffre d'affaires de USD 28.9 millions (dont des produits finis de Swissmetal pour USD 11.5 millions) et un EBIT de USD 1.1 million (les normes comptables US GAAP sont appliquées).

Afin de permettre l'achat d'Avins Industrial Products Corp., Warren/NJ, le Conseil d'administration de la société mère UMS Usines Métallurgiques Suisses Holding SA, Dornach, cotée en bourse, a décidé d'émettre 40'000 actions au porteur supplémentaires. Étant donné que l'Assemblée générale du 30 juin 2006 avait déjà donné son aval pour la création de capital autorisé d'un montant de 2'618'222 actions au maximum à la valeur nominale de CHF 9.00 pour des acquisitions ainsi que pour un plan d'actions pour les employés, la hausse du capital contre un apport en nature d'une partie des actions d'Avins Industrial Products Corp., Warren/NJ, et avec exclusion des droits de souscription, a pu être effectuée par simple décision du Conseil d'administration.

À l'Assemblée générale des actionnaires de UMS Usines Métallurgiques Suisses Holding SA, Dornach

En notre qualité de réviseur des comptes consolidés, nous avons vérifié les comptes consolidés (compte de résultat, bilan, tableau de financement, tableau de variation des fonds propres et annexe/pages 42 à 61) de UMS Usines Métallurgiques Suisses Holding SA (Groupe Swissmetal), Dornach, pour l'exercice arrêté au 31 décembre 2006.

La responsabilité de l'établissement des comptes consolidés incombe au Conseil d'administration alors que notre mission consiste à vérifier ces comptes consolidés et à émettre une appréciation les concernant. Nous attestons que nous remplissons les exigences légales de qualification et d'indépendance.

Notre révision a été effectuée selon les Normes d'audit suisses. Ces normes requièrent de planifier et de réaliser la vérification de manière telle que des anomalies significatives dans les comptes consolidés puissent être constatées avec une assurance raisonnable. Nous avons révisé les postes des comptes consolidés et les indications figurant dans ceux-ci en procédant à des analyses et à des examens par sondages. En outre, nous avons apprécié la manière dont ont été appliquées les règles relatives à la présentation des comptes, les décisions significatives en matière d'évaluation, ainsi que la présentation des comptes consolidés dans leur ensemble. Nous estimons que notre révision constitue une base suffisante pour former notre opinion.

Selon notre appréciation, les comptes consolidés donnent une image fidèle du patrimoine, de la situation financière et des résultats, en conformité avec les Swiss GAAP RPC et sont conformes à la loi suisse.

Nous recommandons d'approuver les comptes consolidés qui vous sont soumis.

Bâle, 23 mars 2007

PricewaterhouseCoopers AG

Gerd Tritschler

Réviseur responsable

Claudine Heitz

RAPPORT FINANCIER 2006

UMS USINES MÉTALLURGIQUES SUISSES HOLDING SA

COMPTE DE RÉSULTAT	64
BILAN	65
TABLEAU DE VARIATIONS DES FONDS PROPRES	66
ANNEXE AUX COMPTES ANNUELS	67
NOTES RELATIVES AU COMPTE DE RÉSULTAT	67
NOTES RELATIVES AU BILAN	67
AUTRES NOTES	69
PROPOSITION DU CONSEIL D'ADMINISTRATION	70
RAPPORT DE L'ORGANE DE RÉVISION	71

COMPTE DE RÉSULTAT

UMS USINES MÉTALLURGIQUES SUISSES HOLDING SA

		2006	2005
	Notes	kCHF	kCHF
Produits des participations	01	295	0
Produits d'exploitation		295	0
Charges d'exploitation et d'administration	02	-545	-538
Autres charges (tiers)	03	-62	0
Autres charges (sociétés consolidés)	03	-100	-100
Résultat opérationnel avant amortissement (EBITDA)		-412	-638
Amortissements		0	0
Résultat opérationnel (EBIT)		-412	-638
Résultat financier	04	980	729
Résultat exceptionnel	05	55	15
Résultat avant impôts (EBT)		623	106
Impôts	06	-27	-31
Résultat de l'exercice (EAT)		596	75

EBITDA: Earnings before interest, taxes, depreciation and amortization

EBIT: Earnings before interest and tax

EBT: Earnings before tax

EAT: Earnings after tax

BILAN

UMS USINES MÉTALLURGIQUES SUISSES HOLDING SA

ACTIF	Notes	31.12.2006		31.12.2005	
		kCHF	%	kCHF	%
Actif circulant					
Liquidités		2'326	2.0	91	0.1
Titres de placement	07	541	0.5	288	0.2
Autres créances	08	2'599	2.2	2'530	2.2
Créances intragroupe	09	10'138	8.8	11'948	10.4
Total actif circulant		15'604	13.5	14'857	12.9
Actif immobilisé					
Participations	10	100'106	86.5	100'025	87.1
Total actif immobilisé		100'106	86.5	100'025	87.1
TOTAL ACTIF		115'710	100.0	114'882	100.0

PASSIF	Notes	31.12.2006		31.12.2005	
		kCHF	%	kCHF	%
Fonds étrangers à court terme					
Dettes fournisseurs		89	0.1	17	0.0
Autres dettes		0	0.0	0	0.0
Comptes de régularisation passifs	11	382	0.5	227	0.2
Provisions pour impôts		14	0.0	9	0.0
Autres provisions	12	587	0.5	587	0.5
Total fonds étrangers à court terme		1'072	1.1	840	0.7
Total fonds étrangers		1'072	1.1	840	0.7
Fonds propres					
Capital-actions	13	58'910	50.9	58'910	51.3
Réserve légale générale		42'330	36.6	42'330	36.8
Réserve pour actions propres	14	4'299	3.7	2'300	2.0
Bénéfice au bilan		9'099	7.7	10'502	9.2
· Report de l'exercice précédent		8'503	7.3	10'427	9.1
· Résultat de l'exercice		596	0.4	75	0.1
Total fonds propres		114'638	98.9	114'042	99.3
TOTAL PASSIF		115'710	100.0	114'882	100.0

TABLEAU DES VARIATIONS DES FONDS PROPRES

UMS USINES MÉTALLURGIQUES SUISSES HOLDING SA

kCHF	Capital- actions	Réserve légale générale	Réserve pour actions propres	Bénéfice/ déficit au bilan	Total fonds propres
Etat 1^{er} janvier 2005	58'910	42'330	2'300	10'427	113'967
Résultat de l'exercice 2005				75	75
Etat 1^{er} janvier 2006	58'910	42'330	2'300	10'502	114'042
Dotation à la réserve pour actions propres			1'999	-1'999	0
Résultat de l'exercice 2006				596	596
Etat 31 décembre 2006	58'910	42'330	4'299	9'099	114'638

Nombre	31.12.2006	31.12.2005
Actions propres	20'000	20'000

Au 1er juillet 1996, 20'000 actions d'UMS Usines Métallurgiques Suisses Holding SA, Dornach, ont été acquises au cours de CHF 115.00 par action. Une réserve spéciale pour actions propres a été constituée conformément aux prescriptions légales à hauteur de CHF 2.3 millions par imputation sur le bénéfice reporté en 1995. Ces actions sont portées à l'actif du bilan au cours de clôture de CHF 26.90 par action (20'000 actions au cours de CHF 14.25 pour l'exercice précédent). L'ajustement de valeur a été imputé au résultat (se référer également à la note Résultat financier).

La société Swissmetal – UMS Usines Métallurgiques Suisses SA, Dornach, détient, en tant que société-fille à 100%, 114'000 actions de UMS Usines Métallurgiques Suisses Holding SA, Dornach, au 31 décembre 2006; cette dernière a en conformité avec la loi doté la réserve pour actions propres à hauteur de CHF 2.0 millions, montant correspondant au prix d'acquisition des actions propres.

NOTES RELATIVES AU COMPTE DE RÉSULTAT

1 – Produit des participations En 2006, un dividende final de CHF 0.3 million a été versé par la société Swissmetal Italia s.r.l., Milan, qui a été liquidée comme prévu au cours de l'année. Comme pour l'exercice précédent, Swissmetal – UMS Usines Métallurgiques Suisses SA, Dornach, n'a pas versé de dividende.

2 – Charges d'exploitation et d'administration Les charges d'exploitation et d'administration de CHF 0.6 million (année précédente CHF 0.5 million) comprennent les honoraires des membres du Conseil d'administration frais inclus de CHF 0.5 million ainsi que les dépenses pour la révision et divers conseils de CHF 0.1 million. L'augmentation de CHF 0.1 million est due à une indemnisation plus élevée du Conseil d'administration.

3 – Autres charges Les autres charges concernent des dépenses relatives à la grève (tiers) ainsi qu'une part des charges administratives réparties proportionnellement au sein du Groupe Swissmetal (sociétés de Groupe).

4 – Produits financiers

kCHF	31.12.2006	31.12.2005
Produits financiers	980	729
Charges financières	0	0
Résultat financier	980	729

Le produit financier de CHF 1.0 million (année précédente CHF 0.7 million) comprend des revenus d'intérêt d'un montant de CHF 0.7 million sur la créance de compte courant accordée à Swissmetal – UMS Usines Métallurgiques Suisses SA, Dornach. En outre, l'évaluation des actions propres au cours du jour a contribué à hauteur de CHF 0.3 million au produit financier.

5 – Résultat exceptionnel Suite au solde positif provenant de la compensation de Swissmetal Italia s.r.l., Milan, le résultat exceptionnel s'élève à CHF 0.1 million.

6 – Impôts Les impôts se composent de l'impôt sur le capital.

NOTES RELATIVES AU BILAN

7 – Titres de placement La valeur des titres de placement est de CHF 0.5 million. Ils se composent principalement d'actions propres (20'000 unités). La hausse par rapport à l'exercice précédent s'explique par une augmentation du cours de l'action de CHF 14.25 (cours de clôture 2005) à CHF 26.90 (cours de clôture 2006).

8 – Autres créances Au 31 décembre 2006, les autres créances s'élèvent à CHF 2.6 millions. UMS Usines Métallurgiques Suisses Holding SA, Dornach, avait reçu ces créances des banques en contrepartie du paiement des garanties à court terme données aux banques lors du refinancement en 2004 dans le cadre de la procédure d'insolvabilité de la société Swissmetal Busch-Jaeger GmbH, Lüdenscheid. Les créances d'un montant initial de CHF 3.8 millions ont été dépréciées de 30% et escomptées. La différence par rapport à l'exercice précédent de CHF 0.1 million s'explique par des fluctuations du taux de change, étant donné que les créances sont libellées en euros.

9 – Créances intragroupe Au 31 décembre 2006, les créances envers Swissmetal – UMS Usines Métallurgiques Suisses SA, Dornach, s'élèvent à CHF 10.1 millions. La diminution par rapport à l'année précédente s'élève à CHF 1.8 million.

10 – Participations

Pays et société 2006	Devise	Capital- actions	But	Participation directe en %	Participation indirecte en %
Suisse					
Swissmetal – UMS Usines Métallurgiques SuisSES SA, Dornach	kCHF	50'000	Société de production	100	
Avins International SA, Dornach	kCHF	100	Société de négoce	100	
Allemagne					
Swissmetal Deutschland Handelsgesellschaft mbH, Deisslingen-Lauffen	kEUR	260	Société de négoce		100
Swissmetal Lüdenscheid GmbH, Lüdenscheid	kEUR	1'525	Société de production		100
Pays et société 2005					
Suisse					
Swissmetal – UMS Usines Métallurgiques SuisSES SA, Dornach	kCHF	50'000	Société de production	100	
Allemagne					
Swissmetal Deutschland Handelsgesellschaft mbH, Deisslingen-Lauffen	kEUR	260	Société de négoce		100
Italie					
Swissmetal Italia s.r.l., Milan	kEUR	10.4	Société de négoce	80	

La variation de la valeur comptable des participations lors des deux dernières années se présente comme suit:

kCHF	UMS	SMTI	AINTL	Total
État 1.1.2005	100'007	18	0	100'025
Amortissements 2005				0
État 1.1.2006	100'007	18	0	100'025
Liquidation		-18		-18
Constitution			100	100
Différence d'arrondi	-1			-1
État 31.12.2006	100'006	0	100	100'106

UMS: Swissmetal – UMS Usines Métallurgiques Suisse SA, Berne

SMTI: Swissmetal Italia s.r.l., Milan

AINTL: Avins International SA, Dornach

Dans l'année en cours, la société Swissmetal Italia s.r.l., Milan, a été liquidée comme prévu. Par ailleurs, la société Avins International AG, Dornach, a été créée avec un capital de CHF 0.1 million.

11 – Comptes de régularisation passifs Les comptes de régularisation passifs s'élèvent à CHF 0.4 million (année précédente: CHF 0.2 million) et concernent des délimitations pour les honoraires des membres du Conseil d'administration (CHF 0.3 million) ainsi que les honoraires de révision (CHF 0.1 million).

12 – Autres provisions Tous les risques de pertes perceptibles et évaluables ont été provisionnés. Les provisions demeurent inchangées comparées à l'exercice précédent, soit CHF 0.6 million, et concernent un recouvrement de créances relatives à la dissolution de l'organe fiscal en Allemagne.

13 – Capital-actions Le capital-actions entièrement libéré est constitué de 6'545'556 actions au porteur d'une valeur nominale de CHF 9.00 (Se référer aussi au rapport Corporate Governance, chapitre 2 Structure du capital).

14 – Réserve pour actions propres La réserve pour actions propres a augmenté de CHF 2.0 millions comparé à l'exercice précédent. Cette dotation de la réserve résulte de l'achat d'actions propres par Swissmetal – UMS Usines Métallurgiques SuisSES SA, Dornach (Se référer au Tableau de variations des fonds propres).

15 – Engagements conditionnels

kCHF	31.12.2006	31.12.2005
Engagements de garantie en faveur de tiers		
Cautionnements/garanties	20'000	0

Au 31 décembre 2006, il existe un engagement de garantie d'un montant de CHF 20.0 millions servant de garantie aux facilités de crédit mises à la disposition de Swissmetal – UMS Usines Métallurgiques Suisses SA, Dornach.

16 – Evénements postérieurs à la date du bilan

Les événements significatifs postérieurs à la date du bilan sont les suivants: Le 10 janvier 2007, Swissmetal a réalisé l'achat de 100 % du capital-actions de l'entreprise américaine de négoce Avins Industrial Products Corp., Warren/NJ. Grâce à la partie de négoce, qui a été regroupée au sein de la nouvelle entreprise d'Avins International AG, Dornach, créée le 18 décembre 2006, Swissmetal a l'intention de compléter son activité commerciale principale, à savoir la production et distribution de produits semi-finis de cuivre, avec des produits d'autres entreprises afin de pouvoir offrir à ses clients un choix plus vaste de produits et services.

Avins Industrial Products Corp., Warren/NJ, employait en 2006 17 collaborateurs pour un chiffre d'affaires de USD 28.9 millions (dont des produits finis de Swissmetal pour USD 11.5 millions) et un EBIT de USD 1.1 million (les normes comptables US GAAP sont appliquées).

Afin de permettre l'achat d'Avins Industrial Products Corp., le Conseil d'administration de la société mère UMS Usines Métallurgiques Suisses Holding SA, Dornach, cotée en bourse, a décidé d'émettre 40'000 actions au porteur supplémentaires. Étant donné que l'Assemblée générale du 30 juin 2006 avait déjà donné son aval pour la création de capital autorisé d'un montant de 2'618'222 actions au maximum à la valeur nominale de CHF 9.00 pour des acquisitions ainsi que pour un plan d'actions pour les employés, la hausse du capital contre un apport en nature d'une partie des actions d'Avins Industrial Products Corp. et avec exclusion des droits de souscription, a pu être effectuée par simple décision du Conseil d'administration.

PROPOSITION DU CONSEIL D'ADMINISTRATION

UMS USINES MÉTALLURGIQUES SUISSES HOLDING SA

Selon les prescriptions légales et statutaires, le Conseil d'administration propose à l'Assemblée générale la répartition du bénéfice suivante:

	TCHF
Report de l'exercice précédent	10'502
Dotation à la réserve pour action propres	-1'999
Résultat de l'exercice 2006	596
Bénéfice au bilan à la disposition de l'Assemblée générale	9'099
Proposition du Conseil d'administration relatif à l'emploi du bénéfice au bilan	
Report à nouveau	9'099

Dornach, 12 mars 2007

Pour le Conseil d'administration
Le Président: F. Sauerländer

À l'Assemblée générale des actionnaires de UMS Usines Métallurgiques Suisses Holding SA, Dornach

En notre qualité d'organe de révision, nous avons vérifié la comptabilité et les comptes annuels (compte de résultat, bilan et annexe/pages 64 à 69) de UMS Usines Métallurgiques Suisses Holding SA, Dornach, pour l'exercice arrêté au 31 décembre 2006.

La responsabilité de l'établissement des comptes annuels incombe au conseil d'administration alors que notre mission consiste à vérifier ces comptes et à émettre une appréciation les concernant. Nous attestons que nous remplissons les exigences légales de qualification et d'indépendance.

Notre révision a été effectuée selon les Normes d'audit suisses. Ces normes requièrent de planifier et de réaliser la vérification de manière telle que des anomalies significatives dans les comptes annuels puissent être constatées avec une assurance raisonnable. Nous avons révisé les postes des comptes annuels et les indications fournies dans ceux-ci en procédant à des analyses et à des examens par sondages. En outre, nous avons apprécié la manière dont ont été appliquées les règles relatives à la présentation des comptes, les décisions significatives en matière d'évaluation, ainsi que la présentation des comptes annuels dans leur ensemble. Nous estimons que notre révision constitue une base suffisante pour former notre opinion.

Selon notre appréciation, la comptabilité et les comptes annuels ainsi que la proposition relative à l'emploi du bénéfice au bilan sont conformes à la loi suisse et aux statuts.

Nous recommandons d'approuver les comptes annuels qui vous sont soumis.

Bâle, 23 mars 2007

PricewaterhouseCoopers AG

Gerd Tritschler
Réviseur responsable

Claudine Heitz





LÜDENSCHIED



RECONVILIER

ADRESSES DES SOCIÉTÉS DU GROUPE

UMS Usines Métallurgiques Suisses Holding SA

Weidenstrasse 50 · 4143 Dornach 1 · Suisse
Téléphone +41 61 705 36 36 · Téléfax +41 61 705 36 10
contact@swissmetal.com · www.swissmetal.com

Swissmetal – UMS Usines Métallurgiques Suisses SA

Weidenstrasse 50 · 4143 Dornach 1 · Suisse
Téléphone +41 61 705 36 36 · Téléfax +41 61 705 36 10
contact@swissmetal.com · www.swissmetal.com

Swissmetal Boillat

Grand-Rue 6 · 2732 Reconvilier · Suisse
Téléphone +41 32 482 04 82 · Téléfax +41 32 482 01 16

Swissmetal Dornach

Weidenstrasse 50 · 4143 Dornach 1 · Suisse
Téléphone +41 61 705 33 33 · Téléfax +41 61 705 34 51

Swissmetal Lüdenscheid GmbH

Altenaer Strasse 109 · 58507 Lüdenscheid · Allemagne
Téléphone +49 23 51 181 0 · Téléfax +49 23 51 181 209

Investor Relations

Yvonne Simonis · CFO
Weidenstrasse 50 · 4143 Dornach 1 · Suisse
Téléphone +41 61 705 36 36 · Téléfax +41 61 705 36 10
investor@swissmetal.com

Impressum

Editeur UMS Usines Métallurgiques Suisses Holding SA, Dornach

Le présent rapport annuel est disponible en version originale allemande et en traduction française et anglaise. En cas de problèmes d'interprétation, la version allemande fait foi.

Conception et graphisme Driven, Zurich

Photographie Nik Hunger, Zurich

Seiten 9, 28, 32, 33: Fotostudio Mario, Dornach

Impression Rickli+Wyss AG, Berne

Edition Avril 2007

© Swissmetal, 2007

